

## **NURMIJÄRVEN KUNTA, YMPÄRISTÖLUVAN MUUTOS JA ALOITUSLUPA STABILOITUJEN MAIDEN VASTAANOTTAMISELLE JA HYÖDYNTÄMISELLE MAANKAATOPAIKAN MAISEMOINNISSA, NURMIJÄRVI**

### **ASIA**

Päätös ympäristönsuojelulain 89 §:n mukaisesta hakemuksesta, joka koskee Lintumetsän olemassa olevalle maankaatopaikalle myönnetyn ympäristöluvan muuttamista kaivettujen stabiloitujen maiden vastaanottamiseksi ja hyödyntämiseksi maankaatopaikan maisemoinnissa, Nurmijärven kunnassa kiinteistöllä 543-403-2-426.

Päätös sisältää ratkaisun ympäristönsuojelulain 199 §:n mukaiseen aloituslupahakemukseen toiminnan aloittamiseksi mahdollisesta muutoksenhausta huolimatta.

### **LUVAN HAKIJA**

Nurmijärven kunta  
PL 37  
01901 Nurmijärvi  
Y-tunnus: 9014643-2  
puh. 09-250021, kunta@nurmijarvi.fi

### **TOIMINTA JA SEN SIJAINTI**

Stabiloituja maa-aineksia on tarkoitus hyödyntää Nurmijärven kunnassa, olemassa olevalla Lintumetsän maankaatopaikalla, kiinteistöllä 543-403-2-426. Kiinteistölle on kulku Kuonomäentieltä.

Toiminnan sijainti on esitetty karttaliitteessä 1.

### **LUVAN HAKEMISEN PERUSTE**

Toiminnanharjoittaja on hakenut olemassa olevan ympäristöluvan muuttamista. Ympäristönsuojelulain (YSL 527/2014) 89 §:n mukaan toiminnanharjoittaja voi hakea luvan muuttamista. Lisäksi ympäristönsuojelulain 89 § 3 momentin mukaan lupaviranomaisen on valvontaviranomaisen tai asianomaisen yleistä etua valvovan viranomaisen aloitteesta muutettava luvan vakuutta koskevia lupamääräyksiä, jos lupaviranomainen arvioi, että jätteen käsittelytoiminnalle luvassa määrätyn vakuuden määrä ei ole riittävä 59 §:ssä tarkoitettujen toimien hoitamiseksi tai vakuus ei muutoin täytä 59-61 §:n mukaisia vaatimuksia.

Toiminta on ympäristöluvanvarainen ympäristönsuojelulain (YSL 527/2014) 27 § ja liitteen 1 taulukon 2 kohdan 13 f (muu kuin taulukon 2 kohdissa 13 a, b ja e tarkoitettu jätelain soveltamisalaan kuuluva jätteen käsittely, joka on ammattimaista tai laitosmaista) mukaan.

## LUPAVIRANOMAISEN TOIMIVALTA

Ympäristönsuojeluasetuksen (YSA 713/2014) 2 §:n 2 momentin kohdan 12 b) (pilaantumattoman maa-ainesjätteen, betoni-, tiili- tai asfalttijätteen tai pysyvän jätteen muu käsittely kuin sijoittaminen kaatopaikalle, kun käsiteltävä määrä on alle 50 000 tonnia vuodessa) perusteella lupaviranomainen on kunnan ympäristönsuojeluviranomainen (Keski-Uudenmaan ympäristölautakunta).

## ASIAN VIREILLETULO

Hakemus on tullut vireille 14.3.2024. Hakemusta on täydennetty 31.5.2024, 13.9.2024, 4.11.2024, 10.1.2025 ja 30.1.2025.

## TOIMINTAA KOSKEVAT LUVAT, SOPIMUKSET JA ALUEEN KAAVOITUSTILANNE

Lintumetsän maankaatopaikalla on Keski-Uudenmaan ympäristölautakunnan ympäristölupa (17.1.2017 § 7, annettu 23.1.2017).

## Alueen kaavoitustilanne

### Asemakaava

Hankealueella ei ole asemakaavaa.

### Yleiskaava

Alueella on voimassa Nurmijärven kunnanvaltuuston 27.1.2016 (§ 6) hyväksymä Klaukkalan osayleiskaava, joka on tullut voimaan korkeimman hallinto-oikeuden päätöksellä 28.8.2017. Hankealue sijoittuu osayleiskaavan maa- ja metsätalousvaltaiselle alueelle (M-4), ja se on merkitty määräaikaiseksi yhdyskuntateknisen huollon alueeksi (et-1), joka on varattu maanläjitykseen. Alueelle ei saa toiminnan loputtua sijoittaa asumista. Hankealueen pohjoispuolella on pientalovaltainen asuinalue (kaavamerkintä AP-1).

### Maakuntakaava

Alueella on voimassa Helsingin seudun vaihemaakuntakaava, joka on saanut lainvoiman 13.3.2023 korkeimman hallinto-oikeuden päätöksellä. Vaihemaakuntakaavassa hankealueella ei ole erityisiä merkintöjä.

## TOIMINNAN SIJAINNATILANNE JA SEN YMPÄRISTÖ

### Sijaintipaikka

Lintumetsän olemassa oleva maankaatopaikka, jota kutsutaan myös Hernemäen maankaatopaikaksi, ja jossa stabiloituja maita hyödynnetään, sijaitsee Nurmijärven Kuonomäentien ja Lintumetsän asuinalueen välisellä alueella, kiinteistöllä 543-403-2-426. Kiinteistön omistaa Nurmijärven kunta.

### Lähimmät häiriintyvät kohteet

Hankealue sijaitsee asuinalueen vieressä. Lähimmät vakituiset asuinrakennukset ovat lähimmillään noin 80 metrin etäisyydellä hankealueelta koilliseen. Alueen pohjoispuolella on asutusta noin 100 metrin etäisyydellä.

### **Maa- ja kallioperä**

Klaukkalan alueen kallioperä koostuu pääasiassa syväkivistä, kuten graniitista, kvartsimaa- ja pöngneisistä sekä granodioriitista.

Hernemäen maankaatopaikan eteläosassa on moreenimuodostuma, joka viettää itään päin jyrkimmillään noin 20 % kaltevuudella. Moreenimuodostuman viereisellä alueella on pinnassa noin metrin paksuinen kuivakuorisavikerros ja sen alapuolella 1,8–2,4 metriä paksusti silttiä ja hiekkaa. Kairaukset ovat päättyneet näiden kerrosten alla olevaan tiiviiseen (moreeni) maakerrokseen, kiveen tai kallioon. Itäosan alavissa osissa humuskerroksen alla on 1,0–1,7 metriä kuivakuorisavea ja sen alla noin 10 metrin paksuinen siltti/hiekkakerros.

Pohjoisella alueella olevan moreenimuodostuman reunassa kuivakuorikerroksen alla on 1,5–5,5 metrin paksuinen siltti/hiekkakerros. Kairaukset ovat päättyneet tämän kerroksen alla olevaan moreenikerrokseen, kiveen tai kallioon 4,0–10,4 metrin syvyydellä maanpinnasta. Paikoin alueella olevan kuivakuorisavikerroksen alla on 1,5–10,2 metriä paksu savikerros. Peltoalueella 5,4 metriä paksun kuivakuorikerroksen alla on 3,8 metriä paksu savikerros ja sen alla 6,0 metrin paksuinen siltti/hiekkakerros. Paikoin kairaus on päättynyt 23,0 metrin syvyydellä maanpinnasta. Alueelta on myös rajattu pehmeän savialueen esiintymä. Kuivakuorisavikerroksen paksuus on suurin Lintumetsän asuinalueen puoleisella reunalla.

GTK:n Happamat sulfaattimaat-tietokannan mukaan alueelta ei ole saatavilla tietoja happamien sulfaattimaiden esiintymisestä. Lähin sulfaattimaiden kartoituspaiste sijaitsee noin 4,5 km hankealueelta itä-koilliseen. Pisteessä ei ole havaittu happanta sulfaattimaata. Hankealue sijaitsee Litorina-merivaiheen yläpuolella, joten happamien sulfaattimaiden esiintymistä voidaan pitää epätodennäköisenä.

### **Pohja- ja pintavedet**

Hankealue ei sijaitse luokitellulla pohjavesialueella. Lähin vedenhankintaa varten tärkeäksi luokiteltu pohjavesialue on Lepsämän pohjavesialue (vedenhankintaa varten tärkeä pohjavesialue (1), tunnus 0154302), joka sijaitsee hankealueelta noin 900 m pohjoiseen. Hankealueella ei ole tiedossa kaivoja. Maankaatopaikan länsipuolella on kolme talousvesikaivoa alle 150 metrin etäisyydellä maankaatopaikasta. Lähin asuinalue kuuluu Nurmijärven Veden toiminta-alueeseen.

Hankealueella on pohjavesikaivo PV1A, jossa pohjaveden pinta on 24.5.2024 tehdyn mittauksen perusteella ollut +49,05 (MetropoliLab 5.9.2024, Valkjärven ja Mutaanmäen suljettujen kaatopaikkojen sekä Hernemäen maankaatopaikan vesientarkkailun kevätkierron 2024). 23.5.2023 pohjaveden pinta putkessa oli +49,05 (MetropoliLab testausseleste 2023-14491). 18.5.2022 pohjaveden pinta putkessa oli +48,77 ja 9.9.2022 +47,28 (MetropoliLab 12.12.2022, Hernemäen maankaatopaikan vesientarkkailun 2022).

Isosuo sijaitsee noin 1,2 km hankealueelta itään. Isosuolta vedet virtaavat suurimmaksi osaksi etelään Lepsämänjokeen.

Lepsämänjoki kulkee länsi-itä-suuntaisesti 1,7 kilometrin etäisyydellä alueen eteläpuolella. Se on yksi Vantaanjoen sivujoista ja pituudeltaan 37 km. Lepsämänjoki alkaa Nurmijärven luoteisosasta ja yhtyy Vantaanjokeen Vantaan kaupungin alueella. Joki on rehevä ja vähävetinen ja vesi on savisameaa. Lepsämänjoki on luokiteltu tyydyttävään ekologiseen luokkaan.

Lähin järvi on Valkjärvi (21.054.1.001), joka sijaitsee noin 2,2 km etäisyydellä hankealueen koillispuolella. Valkjärvi on pinta-alaltaan noin 152 hehtaaria ja se purkautuu pohjoisosastaan Luhtajokeen padotun yhteyden kautta.

Hankealue kuuluu vesistötarkastelussa Isosuon valuma-alueeseen (tunnus 21.048), joka on osa Lepsämänjoen valuma-aluetta.

### **Luonto- ja suojelualueet**

Suomen ympäristökeskuksen avoimen paikkatiedon mukaan hankealueella ei sijaitse luonnonsuojelualueita eikä luonnonsuojeluohjelmiin tai Natura 2000-verkostoon kuuluvia alueita. Hankealueen itäpuolella noin 1,2 km etäisyydellä sijaitsee Klaukkalan Isosuo Natura 2000-alue (FI0100038). Isosuon Natura-alueen koko on 148 hehtaaria. Isosuon Natura-alue on luonnontilaisuudessaan tyyppinen ja edustava keidassuo, joka on lisäksi suoyhdistymänä hyvin kehittynyt. Natura 2000-luontotyyppinä alue on 99 prosenttisesti keidassuota. Metsähallituksen luontotyyppi-inventoinnissa määritettiin lisäksi keidassuon kanssa päällekkäistä puustoista suota noin 50 hehtaaria (33 %). Alueella on lisäksi pienialaisia lähteitä ja lähdesuota sekä lehtoa. Lintudirektiivin liitteen I lajeista esiintyy Natura-tietokantalomakkeen mukaan kurki (*Grus grus*), joka pesii alueella joinakin vuosina. Muutoin alueen lintukanta on niukka allikoiden puuttuessa. Metsähallituksen tekemässä liito-oravainventoinnissa vuonna 2007 havaittiin alueella vahva liito-oravakanta (*Pteromys volans*) suon pohjois-, länsi- ja luoteisreunoilla (Klaukkalan Isosuon Ennallistamisohjelma, 2009).

Suurin osa alueesta kuuluu valtakunnalliseen soidensuojeluohjelmaan. Natura-alueen koillisin osa ei kuulu soidensuojeluohjelmaan, mutta on yhtä luonnontilainen kuin suojeluohjelman aluekin. Isosuon suojeluarvo perustuu lähinnä luontotyyppiin. Luonnontilaisina säilyneet keidassuot ovat Uudellamaalla harvinaisia.

Hankealueelta noin 2,5 km etelään sijaitsee osa Nuuksion kansallispuistoa.

Klaukkalan osayleiskaavaan liittyen alueelta on tehty luontoselvitys ja lepakkoselvitys. Luontoselvityksen perusteella Hernemäen maankaatopaikan alueella tai siihen rajautuen ei ole liito-oravan elinalueita. Lepakkoselvityksen perusteella alue on luokiteltu lepakoille sopimattomaksi alueeksi.

Klaukkalan osayleiskaavan laadintaan liittyvien arkeologisen inventoinnin ja historiallisen ajan muinaisjäänteiden inventoinnin perusteella hankealueella ei ole muinaisjäännöksiä.

### **Ilmanlaatu**

Uudenmaan elinkeino-, liikenne- ja ympäristökeskus seuraa alueen ilmanlaatua vuosittain tehtävillä mittauksilla. Vuodesta 2014 alkaen Nurmijärven mittauspiste on sijainnut Klaukkalassa. Nurmijärvellä tieliikenne aiheutti vuonna 2021 valtaosan typenoksidien päästöistä. Suurimmat liikennepäästöt aiheutuvat vilkkaimpien teiden eli Helsinki-Hämeenlinna moottoritien (valtatie 3), Klaukkalantien (maantie 132) ja Kirkonkylän keskustan liikenteestä. Kotitalouksien puunpoltosta aiheutui suurin osa hiukkasten (72 %), hiilimonoksidin (65 %) ja VOC-yhdisteiden (61 %) päästöistä ja neljäsosa rikkidioksidin päästöistä. Hankealue sijaitsee noin 3,5 kilometrin etäisyydellä Klaukkalantien itäpuolella. Helsinki-Hämeenlinna moottoritie kulkee Klaukkalantien itäpuolella. Hankealueen pohjoispuolella on pientaloalue,

jonka taloista osassa on todennäköisesti puulämmitystä. Alueen lähiympäristössä ei ole muita ilmanlaatuun vaikuttavia toimintoja.

## **LAITOKSEN TOIMINTA**

### **Toiminnan aloitus ja kesto**

Hakemuksen mukainen toiminta on tarkoitus aloittaa heti ympäristöluvan saamisen jälkeen. Toiminta jakautuu useammalle vuodelle rakennusteknisistä syistä. Arvio hankkeen kestosta on viisi vuotta, mutta koska sekä rakentamisen määrä että rakennettavien kohteiden maa-ainesten laatu vaikuttavat merkittävästi hyödynnettävän maa-aineksen vuosittaiseen määrään, voi hankkeen kesto muuttua merkittävästi. Tästä syystä lupahakemuksessa todetaan, että alueen muotoilu ja pinta-rakenteet viimeistellään 10 vuoden kuluessa ympäristöluvan lainvoimaisuudesta. Täten hanke valmistuu viimeistään 10 vuodessa, mutta oletettavasti alustavan arvion mukaan viidessä vuodessa.

### **Yleiskuvaus toiminnasta**

Nurmijärven kunta hakee Hernemäen maankaatopaikan (käytetty aiemmin myös nimeä Lintumetsän maankaatopaikka) ympäristöluvan muutosta, siten että olemassa olevan maankaatopaikan maisemoinnissa voidaan hyödyntää kunnan alueelta kaivettuja pilaantumattomia ja stabiloituja maa-aineksia. Maankaatopaikka on ollut toiminnassa 1.12.2004 alkaen ja vuoden 2023 loppuun mennessä alueelle on läjitetty noin 389 000 m<sup>3</sup> maa-aineksia. Voimassa olevan ympäristöluvan mukaan maankaatopaikalla saa ottaa vastaan yhteensä 514 000 m<sup>3</sup> ylijäämämaita, johon sisältyy myös maisemointiin tarvittavat massat. Hyödynnettäväksi suunnitellun stabiloidun maa-aineksen määrä olisi enintään 35 000 m<sup>3</sup>.

Maisemoinnissa halutaan hyödyntää kunnan alueelta kaivettuja pilaantumattomia ja stabiloituja maa-aineksia. Stabiloituja maa-aineksia hyödynnetään täyttökerroksessa, jossa ne tukevat päälle muotoiltavaa maisemointia. Stabiloidut maa-ainekset sijoitetaan maanvaraisesti ja valmiissa rakenteissa ne peitetään vähintään metrin kerroksella luonnonmaa-ainesta. Stabiloidut maa-ainekset sijoitetaan noin 1,4 hehtaarin alueelle Hernemäen maankaatopaikan kiinteistöllä. Kumpareet ja penkereet luiskataan kaltevuuteen 1:5 tai loivemmiksi. Hyötykäyttökohde sijaitsee asuinalueen vieressä. Maankaatopaikan alue muutetaan virkistysalueeksi. Maa-ainesta tarvitaan noin 125 000 m<sup>3</sup>, josta stabiloitujen maa-ainesten rakenteisiin suunniteltu määrä olisi enintään 35 000 m<sup>3</sup> (56 000 tonnia). Vuosittain hyödynnettävä määrä on noin 5000-15000 m<sup>3</sup> (8000-24000 tonnia). Rakentamisen määrä ja rakennettavien kohteiden maa-ainesten laatu vaikuttavat hyödynnettävän maa-aineksen vuosittaiseen määrään. Stabiloituja maita loppusijoitetaan alueelle vaiheittain.

### **Maa-ainesten laatu**

Maankaatopaikan maisemoinnin maarakentamisessa hyödynnetään vain stabiloituja maa-aineksia, joiden haitta-ainepitoisuudet alittavan valtioneuvoston asetuksen 214/2007 alemman ohjeavron. Stabiloitujen maa-ainesten analyysit tehdään ennen maa-aineksen kuljettamista Hernemäen maankaatopaikalle. Stabiloiduissa maa-aineksissa olevan stabilointiaineen määrä, laatu ja sekoitussuhde riippuvat maaperän laadusta ja sen päälle suunniteltujen rakenteiden vaatimuksista ja vaihtelevat näin ollen kohdekohtaisesti. Pilaristabiloinnissa pilarien sideainemäärä on tyypillisesti 80-120 kg/m<sup>3</sup> (sideaineen määrä pilarin tilavuutta kohden) ja pilarien

halkaisija on normaalisti 60-80 cm. Massastabiloidussa maassa sideainemäärä on tyypillisesti 50-100 kg/m<sup>3</sup>. Stabiloitavan maan laatu vaikuttaa merkittävästi sideainemäärään, joten erityisesti hankalasti lujittuvan maakerroksen kohdalla sideainemäärä voi olla esimerkiksi 200 kg/m<sup>3</sup>.

Pilaristabiloinnissa käytetään sideaineena 3:7 kalkkisementtiseosta (30 m-% kalkkia, 70 m-% sementtiä). Kalkin ja sementin seossuhde voi poiketa ± 10 %. Seoksessa käytetään kovaksi poltettua, hienojakoista (0-0,2 mm) sammuttamatonta kalkkia (CaO). Sementti on CE-merkittyä, normaalisti kovettuvaa portlandsementtiä tai portlandseossementtiä.

Esimerkiksi Nurmijärven Heinojan esirakentamisen syvästabilointiurakassa sideaineena käytettiin kalkkisementtiseosta suhteessa 3:7 (sideainemäärä painosta 30 % kalkkia ja 70 % sementtiä) ja sideainemäärä oli mitoituslujuudesta ja syvyydestä riippuen 60-170 kg/m<sup>3</sup>.

### **Maa-ainesten välivarastointi**

Stabiloidut maa-ainekset varastoidaan kohdealueella, liitteenä 2 olevassa asemapiiirroksessa esitetyllä alueella, jossa kyseinen maa-aines tullaan hyödyntämään. Stabiloitu maa-aines pidetään erillään maankaatopaikalle toimitettavista muista maa-aineksista. Välivarastointiin aikana stabiloidut maat sijoitetaan omiin aumoihinsa, jotka erotetaan muista maa-aineksista aitaamalla kevytrakenteisilla muoviaidoilla. Aumat merkitään kyltein. Stabiloituja maita välivarastoidaan kerralla enintään 15 000 tonnia ja välivarastointia ei tehdä yli kolmea vuotta.

### **Maisemointisuunnitelma**

Stabiloitujen maa-ainesten hyödyntäminen maankaatopaikan maisemoinnissa ei aiheuta muutoksia maisemoidun maankaatopaikan lopulliseen korkotasoon. Muutoslupahakemuksessa esitetystä toiminnasta ei aiheudu maisemavaikutuksia alueen ympäristöön.

Kumpareet ja penkereet luiskataan kaltevuuteen 1:5 tai loivemmiksi. Täyttöalue muotoillaan siten, että alueelle ei muodostu vettä kerääviä painanteita. Alueen muotoilu ja pintarakenteet viimeistellään 10 vuoden kuluessa ympäristöluvan lainvoimaisuudesta. Alueen viimeistelysuunnitelma toimitetaan Keski-Uudenmaan ympäristökeskukseen ennen viimeistelyn aloittamista.

### **Liikenne ja liikennejärjestelyt**

Liikennöinti alueelle tapahtuu etelästä Kuonomäentien kautta. Kuonomäentien liittymässä on suljettava puomi. Toiminnan aiheuttama liikenne on tavanomaista maarakentamiseen liittyvää liikennettä. Stabiloidun maa-aineksen tuominen alueelle ei lisää alueen liikennettä, sillä vuosittainen vastaanotettavan maa-aineksen kokonaismäärä ei muutu. Liikennemäärä ei vaikuta merkittävästi Kuonomäentien liikenteeseen.

### **Toiminta-ajat**

Toimintaa harjoitetaan vuonna 2017 myönnetyn ympäristöluvan mukaisesti, arkipäivisin klo 7-16.

### **Raaka-ainesten, kemikaalien ja polttoainesten käyttö, varastointi ja kulutus**

Maankaatopaikka-alueella ei säilytetä polttoaineita tai muita kemikaaleja. Maankaatopaikan toiminnassa käytettävät koneet ja laitteet käydään tankkaamassa

maankaatopaikka-alueen ulkopuolella yleisillä jakeluasemilla, kunnan varikolla tai esimerkiksi urakoitsijoiden tilatankeilla/kuljetettavilla polttoaineenkuljetussäiliöillä.

### **Vedenhankinta ja viemäröinti**

Vastaanotettavat maa-ainekset eivät tavallisesti aiheuta pölyämistä, eikä siten maa-aineksia ole tavallisesti tarpeen kastella. Kuivalla ja tuulisella säällä pölyämistä voi esiintyä etenkin maankaatopaikan liikennöntialueilla. Liikennöntialueita ja maa-ainesten varastokasoja kastellaan tarvittaessa pölyämisen rajoittamiseksi. Kasteluun käytettävä vesi otetaan kunnan vesijohtoverkostosta. Vettä käytetään kasteluun tarpeellinen määrä.

### **Pinta-, hule- ja suotovesien johtaminen**

Hulevedet johdetaan olemassa olevien ympärysojien kautta kiintoaineksen laskeutusaltaaseen ennen vesien johtamista ympäristöön. Ennen stabiloidun maa-aineksen työmaan aikaista varastointia hakealueen ympärille kaivetaan oja, johon hulevedet johdetaan ennen vesien johtamista ympäristöön. Ympärysojat rakennetaan vaiheittain stabiloidun maa-aineksen varastointitarpeen mukaisesti. Hankealueen pohjois- ja eteläreunassa osa ojasta on levennetty ja syvennetty kiintoaineksen laskeutusta varten, ja ojassa on pohjapadot. Ojaan rakennetaan hiekasta ja sepelistä suodatinpenger kiintoaineksen pidättämiseksi. Stabiloitujen maa-ainesten hyötykäyttö ei haittaa alueen muuta hulevesien hallintaa.

Hulevesien hallintarakenteiden kunnossapidossa huolehditaan erityisesti siitä, että laskeutusta varten levennetyissä ja syvennetyissä ojissa säilyy riittävä tilavuus. Tämä varmistetaan poistamalla liettyynyt kiintoaines altaasta säännöllisesti. Sepeli vaihdetaan tarvittaessa.

Kumpareiden ja pengerten maisemoinnin jälkeen ei ole tarvetta hulevesien käsittelylle. Alueella ei tuolloin ole sade- ja sulamisvesien vaikutuksille alttiina olevia stabiloituja maita, joiden vaikutuksia olisi tarpeen käsitellä vaikutusten vähentämiseksi.

### **Ympäristöriskit, onnettomuudet ja häiriötilanteet**

Toiminnan pääasiallisia riskejä ovat tavanomaiset maarakennustyön riskit. Työkooneet on varustettu sammuttimilla. Alueella ei varastoida polttoaineita tai tehdä normaalista käyttöhuollosta suurempia huoltoja.

Hernemäkeen toimitettavia maa-aineksia tarkkaillaan ennen niiden toimittamista.

## **PÄÄSTÖT, KUORMITUS JA JÄTTEET**

### **Päästölähteet sekä päästöjen määrä ja laatu vesistöön**

Toiminta-alueen hulevedet ohjataan ojilla kohti alueen itänurkkaa, josta hulevedet päätyvät Isosuolle laskevaan ojaan. Oja kulkee metsäalueiden ja peltojen poikki noin kaksi kilometriä ennen laskemistaan Isosuolle.

Alueen maaperässä on savea, joka voi aiheuttaa samentumista ojissa. Rakentamisen aikana voi hulevesiin päätyä kiintoainesta. Stabiloitujen maa-ainesten ympäristöominaisuudet muistuttavat betonia, esimerkiksi metallien liukoisuudet ovat tyyppillisesti pieniä, koska maa-aineksen pH on emäksisen puolella. Maarakentamisen

aikaiset hulevedet johdetaan kiintoaineen pidättämiseksi ojaan, johon tehdään hiekasta ja sepelistä suodatinpengeri.

Stabiloiduista maa-aineksista rakennettavat kumpareet ja penkereet tehdään pohjavesipinnan yläpuolelle ja peitetään kasvualusta kerroksella. Maisemoinnin jälkeen stabiloiduista maa-aineksista ei aiheudu päästöjä pintavesiin.

Toiminnasta ei synny jätevesiä.

#### **Päästölähteet sekä päästöjen määrä ja laatu ilmaan**

Toiminnassa muodostuu tavanomaisia maarakentamisen pakokaasupäästöjä. Kohteessa käytettävät stabiloidut maa-ainekset eivät pölyä.

#### **Päästölähteet sekä päästöjen määrä ja laatu maaperään ja pohjaveteen**

Maarakennustoiminnasta ei normaalitilanteessa aiheudu päästöjä maaperään tai pohjaveteen. Maarakennustoiminnan päästöt maaperään voivat aiheutua häiriötilanteissa, kuten liikenneonnettomuus tai auton polttoainesäiliön vuoto. Häiriötilanteisiin varaudutaan työmaasuunnitelmassa.

Alueella ei varastoida polttoaineita tai huolleta koneita ja laitteita, mikä vähentää häiriötilanteiden riskejä. Mahdolliset pienet käyttöhuoltoon liittyvät toimet tehdään päällystetyllä alueella.

#### **Melupäästöt ja tärinä**

Melua ja tärinää aiheutuu vain maarakentamisen aikana. Melu on tavanomaista maarakentamisen melua. Melua ja tärinää aiheuttavaa työtä tehdään vuonna 2017 myönnetyn ympäristöluvan mukaisesti, arkipäivisin klo 7-16.

### **SYNTYVÄT JÄTTEET, MÄÄRÄT, VARASTOINTI SEKÄ EDELLEEN TOIMITTAMINEN**

Stabiloitujen maiden hyödyntämisessä maankaatopaikan maisemoinnissa ei muodostu jätteitä.

### **PARAS KÄYTTÖKELPOINEN TEKNIikka (BAT) JA YMPÄRISTÖN KANNALTA PARAS KÄYTÄNTÖ (BEP)**

Stabiloidun maa-aineksen sijoittamiseen ei ole sovellettavissa olevaa BREF-asiakirjaa. Nurmijärven kunta käyttää asemakaava-alueen infran rakentamisen aikana syntyvät stabiloidut maa-ainekset virkistysalueelle suunniteltuihin rakenteisiin. Tällä tavalla säästetään neitseellisiä raaka-aineita ja kuljetuskustannuksia sekä vähennetään kuljetuksissa syntyviä päästöjä.

Hakija seuraa alan parhaan käyttökelpoisen tekniikan kehittymistä ja toiminnassa otetaan käyttöön teknisesti ja taloudellisesti toteuttamiskelpoista tekniikkaa. Läjitysalueen täyttöä tehdään suunnitelmallisesti ja täyttöä valvotaan. Alueelle vastaanotetaan vain pilaantumattomia maa-aineksia ja toiminnan päätyttyä maanlajitysalue maisemoidaan. Maankaatopaikkatoimintaan liittyvät ympäristövaikutukset on tunnistettu ja toimintaan liittyen tehdään tarkkailua suunnitellusti.



## **TOIMINNAN VAIKUTUKSET YMPÄRISTÖÖN**

### **Vaikutukset yleiseen viihtyisyyteen ja ihmisten terveyteen**

Maisemoinnin jälkeen maankaatopaikan alue muutetaan virkistysalueeksi. Stabiloitun maa-aineksen hyödyntäminen ei vaikuta alueen melutasoon tai aiheuta alueella tärinää.

Valmistuttuaan stabiloidulla täytöllä ei ole negatiivisia vaikutuksia ihmisten terveyteen ja viihtyvyyteen.

### **Vaikutukset luontoon, luonnonsuojeluarvoihin sekä rakennettuun ympäristöön**

Stabiloitun maa-aineksen hyödyntäminen alueen maisemoinnissa ei vaikuta alueen luontoarvoihin.

### **Vaikutukset vesistöön ja sen käyttöön**

Hankealueen hulevedet valuvat alueen laidalla kulkevaan ojaan, joka virtaa Isosuon kautta Lepsämänjokeen. Kalkkistabiloitu maa vastaa ympäristöominaisuuksistaan betonia, jonka liukoisuudet ovat tyyppillisesti pieniä. Kalkkistabiloidun maan pH on korkea, jolloin metallit ovat niukkaliukoisessa muodossa. Rakentamisvaiheen aikana veden sameus saattaa hetkellisesti lisääntyä ojissa, mutta kuormituksen arvioidaan olevan niin vähäinen, ettei se vaikuta ojaveden pH-arvoon. Maanrakenteiden rakentamisen jälkeen stabiloiduilla maa-aineksilla ei ole vaikutusta alueella muodostuvien hulevesien laatuun.

Stabiloitun maa-aineksen sijoittaminen ei vaikuta alueen vesistöjen kalastoon tai pohjaeliöstöön, sillä hankealue sijaitsee suon valuma-alueella, eivätkä hulevedet näin ollen päädy suoraan vesistöön.

### **Vaikutukset ilmastoon ja ilmanlaatuun**

Stabiloitun maa-aineksen hyödyntäminen maisemoinnissa ei vaikuta alueen ilmanlaatuun.

### **Vaikutukset maaperään ja pohjaveteen**

Stabiloitun maa-aineksen sijoittaminen täyttöön ei vaikuta alueen maaperään tai läheisen pohjavesialueen pohjaveden laatuun. Kalkkistabiloitu maa vastaa ominaisuuksiltaan betonia, ja liukoisuudet ovat tyyppillisesti pieniä. Pohjavesipinnan alapuolelle ei sijoiteta stabiloituja maa-aineksia.

### **Melu- ja tärinävaikutukset**

Stabiloitun maa-aineksen hyödyntäminen ei vaikuta alueen melutasoon tai aiheuta alueella tärinää. Muutoslupahakemuksen mukainen toiminta ei muuta maankaatopaikkatoiminnan aiheuttamaa melua tai asuinalueelle aiheutuvaa meluvaikutusta. Liikennemäärä alueella ei lisääny ympäristölupaan haettavan muutoksen myötä. Melutaso asuinalueilla on alle 55 dB.

### **Vaikutukset liikenteeseen**

Maankaatopaikan liikennemäärät eivät muutu aiemmasta haettavan muutoksen myötä, sillä vuosittainen vastaanotettavan maa-aineksen kokonaismäärä ei muutu. Maankaatopaikalle suuntautuu käytännössä ainoastaan raskasta liikennettä. Voimassa olevassa ympäristöluvassa maankaatopaikalle suuntautuva liikennemäärä on arvioitu olevan 0-20 ajoneuvoa vuorokaudessa.

## TOIMINNAN JA SEN VAIKUTUSTEN TARKKAILU

### Toiminnan tarkkailu

Läjitysalueen täyttöä tehdään suunnitelmallisesti ja täyttöä valvotaan. Hulevesien hallintarakenteiden kunnossapidossa huolehditaan erityisesti siitä, että laskeutusta varten levennetyissä ja syvennetyissä ojissa säilyy riittävä tilavuus. Tämä varmistetaan poistamalla liettynyt kiintoainees altaasta säännöllisesti. Sepeli vaihdetaan tarvittaessa.

### Päästö- ja vaikutustarkkailu

Maankaatopaikan toiminnan aikana pintavesiä on tarkkailtu kahdesta näytteenottopaikasta alueen pohjois- ja eteläpuolella. Alueelle on asennettu pohjaveden havaintoputki pohjaveden tarkkailua varten. Maankaatopaikan vesientarkkailun tulokset osoittavat lähtötason ennen stabiloitujen maa-ainesten sijoittamista.

Hernemäen maankaatopaikan ympäristöluvan mukainen hule- ja pohjavesitarkkailu jatkuu päätöksen mukaisesti myös maisemoinnin ajan. Näytteet ottaa sertifioitu näytteenottaja. Stabiloidusta maa-aineksesta saatujen tulosten perusteella määritellään varastointi- ja rakennusaikana hulevesitarkkailussa analysoidut parametrit. Stabiloitujen maiden sijoitusalueen työnaikaisten hulevesien tarkkailunäytteet otetaan ojista pohjapatojen jälkeen (tarkkailupisteet PIV3 ja PIV4). Hulevesiä tarkkaillaan kahdesti vuodessa (keväällä ja syksyllä) stabiloitujen maa-ainesten varastoinnin aikana ja maarakentamisen aikana maisemoinnin valmistumiseen asti. Hulevesistä analysoidaan seuraavat parametrit: ulkonäkö, väri, haju, sameus, virtaama, lämpötila, happi, sähkönjohtavuus, pH, alkaliniteetti, kiintoaine, rauta, kokonaiskovuus, kloridit, mineraaliöljyt, kokonaisfosfori, kokonaistyppi ja ammoniumtyppi.

### Jätelain 120 §:n mukainen seuranta- ja tarkkailusuunnitelma

#### Jätteiden laadun tarkistaminen

Hernemäen maankaatopaikalle tuotavista maa-aineksista tehdään analyysit ennen kuin ne toimitetaan maankaatopaikalle hyödynnettäväksi. Kaivetuista stabiloituista maa-aineksista otetaan yksi kokoomanäyte 2500 tonnia kohden ennen kuin maa-aineksia otetaan vastaan. Maanäytteistä analysoidaan valtioneuvoston asetuksen 214/2007 mukaiset raskasmetallit, haihtuvat hiilivedyt (C5-C10, oksygenaatit, klooratut alifaattiset hiilivedyt ja BTEX) sekä öljyhiilivedyt. Alueelle ei oteta vastaan maa-aineksia, joiden epäorgaanisten haitta-aineiden pitoisuudet ylittävät VNa 214/2007 mukaiset alemmat ohjearvot tai orgaanisten haitta-aineiden pitoisuudet ylittävät kynnsarvotasot tai alueelliset taustapitoisuudet.

Kaikista alueelle tuotavista maa-ainekuormista tuoja ilmoittaa etukäteen asiakastietolomakkeella tuotavan maa-aineksen määrän, laadun, alkuperän, tuontipäivämäärän ja tuojan. Tuoduista kuormista pidetään kirjaa. Maa-ainemääriä seurataan alueella suoritettavin vaaituksin.

#### Käsittelyprosessin kuvaus

Hernemäen maankaatopaikalle tuodaan ylijäämämassoja, joiden haitta-ainepitoisuudet alittavat epäorgaanisten haitta-aineiden osalta VNa 214/2007 alemman

ohjearvotason ja orgaanisten haitta-aineiden osalta kynnysarvotason tai alueellisen taustapitoisuuden. Ylijäämämassat tuodaan suurimmaksi osaksi Nurmijärven kunnan kunnallistekniikan työmailta. Kaivumaat ovat lähinnä luonnon metsämaita laadun vaihdellessa savesta moreeniin.

Maankaatopaikalle tuodaan vain sellaisia maamassoja, jotka pysyvät kiinteässä olomuodossa lastauksen ja kuljetuksen aikana. Märkien savisten tai silttisten massojen annetaan kuivua ennen niiden lopullista sijoitusta läjityspenkereisiin. Kokonaisuutena laskennallinen vuotuinen täyttömäärä on alle 50 000 t/a. Määrään sisältyy myös alueelle tuleva 0,5 metrin kasvukerros metsityksen kasvualustaksi.

Massojen läjitys tehdään kerroksittain siten, että pintaa nostetaan tasaisesti läjittävällä alueella. Läjityspenkereen tiivistys voidaan tehdä massojen levityksen yhteydessä tela-alustaisella kaivinkoneella yli ajaen. Nykyistä louhepengerpohjaista tietä korotetaan louheella tai murskeella poikkileikkauksissa ja täyttösuunnitelmakartassa esitettyyn tasoon. Työaikaisen ja lopullisen pengerrakenteen luiskakaltevuus on 1:5 tai loivempi.

#### Käsittelystä vastuussa olevat henkilöt ja perehdyttäminen

Täyttötyötä valvovat kunnan maarakennusmestari ja penkanhoidosta vastaava urakoitsija. Kunnan työmailla valvotaan maankaatopaikalle lähetettäviä massoja. Päivittäin maankaatopaikalla oleva urakoitsija tarkastaa silmämääräisesti massojen laadun ennen niiden levittämistä. Vastuuhenkilöt perehdytetään maankaatopaikan seurantaan ja tarkkailuun. Lisäksi urakoitsija perehdytetään maankaatopaikan toimintaan.

Jätelain 120 §:n mukainen seuranta- ja tarkkailusuunnitelma sisältää jätteiden laadun tarkistamisen, käsittelyprosessin kuvauksen ja käsittelystä vastuussa olevien henkilöiden sekä perehdyttämisen lisäksi tiedot käsiteltäväksi hyväksytyistä jätteistä, maa-ainesten välivarastoinnista, työnaikaisesta vesien hallinnasta, poikkeuksellisista tilanteista ja niihin varautumisesta, toimista päästöjen tarkkailun järjestämiseksi, toiminnasta häiriö-, vaara- ja poikkeustilanteissa, käsittelystä syntyvistä jätteistä sekä muut seurannan ja tarkkailun järjestämiseksi tarpeelliset seikat.

#### **VAKUUS**

Hakija esittää ympäristönsuojelulain (527/2014) 59 §:n mukaiseksi jätteen käsittelytoiminnan vakuudeksi yhteensä 53 610 € (alv 0 %) pankkitakausta. Vakuuden laskemisessa on huomioitu maankaatopaikka-alueen (10,74 ha) metsitys sekä maankaatopaikan vesien veloitettarkkailun jälkitarkkailu kolmen vuoden ajan maimoinnin jälkeen, joiden kustannukset ovat yhteensä 22 110 euroa (alv 0 %). Tästä veloitettarkkailun jälkitarkkailun osuus kolmen vuoden ajalta on hakemuksen mukaan 6 000 €. Tämän lisäksi on pyydetty esittämään alueen muotoilun kustannukset. Hakijan mukaan maankaatopaikan toiminnan ollessa käynnissä aluetta muotoillaan jatkuvasti tasaamalla vastaanotettavia maa-ainekuormia läjitysalueen täytön edetessä ja alueella arvioidaan olevan muotoilemattomia maita 15 000 tonnia eli noin 9 000 m<sup>3</sup>. Osa näistä maista voi olla stabiloituja maa-aineksia ja osa normaaleja maankaatopaikan maa-aineksia. Muotoilun kustannusarvio on asiantuntija-arvioiden mukaan noin 3,5 €/m<sup>3</sup>, jolloin koko 9 000 m<sup>3</sup> muotoilun kustannusarvio on 31 500 € (alv 0 %).

Hakijan mukaan maankaatopaikan eteläosa on täytetty valmiiksi, mutta maisemointi ei ole vielä viimeistelysuunnitelman mukainen. Täyttöä jatketaan 6,54 hehtaarin alueella maankaatopaikan pohjoisosassa.

### **ALOITUSLUPAHAKEMUS**

Toiminnalle haetaan ympäristönsuojelulain 199 §:n mukaista lupaa aloittaa hakemuksen mukainen toiminta mahdollisesta muutoksenhausta huolimatta.

Hakija on esittänyt perusteluina toiminnan aloittamiselle muutoksenhausta huolimatta, että Hernemäen maankaatopaikalla on voimassa oleva ympäristölupa. Haettava muutos verrattuna voimassa olevaan maankaatopaikan ympäristölupaan ei muuta toiminta-aluetta, ei muuta aiheutuvia päästöjä, riskejä eikä vaikutuksia. Nurmijärven kunta hakee ympäristönsuojelulain 527/2014 199 §:n mukaista lupaa toiminnan aloittamiselle muutoksenhausta huolimatta, jotta maankaatopaikan toimintaa voidaan jatkaa. Lupahakemuksessa haettu toiminta liittyy voimassa olevaan luvan mukaiseen toimintaan, joka on aloitettu, joten toiminnan aloittaminen muutoksenhausta huolimatta ei tee muutoksenhakua hyödyttömäksi. Suunnitellut toimet eivät aiheuta ympäristön pilaantumista eikä niillä ole muita merkittäviä ympäristövaikutuksia, jotka muuttaisivat pysyvästi ympäristön tilaa. Mikäli haettua lupaa ei myönnetä, voidaan stabiloidut maa-ainekset toimittaa alueelta muualle asianmukaisen luvan omaavaan vastaanottopaikkaan. Näin voidaan palauttaa alue voimassa olevan maankaatopaikan ympäristöluvan mukaiseen tilaan.

### **ASIAN KÄSITTELY**

#### **Lupahakemuksesta tiedottaminen**

Keski-Uudenmaan ympäristökeskus on kuuluttanut lupahakemuksen Keski-Uudenmaan ympäristökeskuksen ja Nurmijärven kunnan verkkosivuilla 8.11.-16.12.2024 välisenä aikana. Hakemusta koskeva ilmoitus on julkaistu Nurmijärven Uutiset -lehdessä 13.11.2024. Ympäristökeskus on kuullut lupahakemuksen johdosta rajanaapurit ja muut mahdolliset asianosaiset. Maankaatopaikan naapureille on toimitettu tieto hakemuksesta erityistiedoksiantona.

#### **Tarkastukset**

Ympäristötarkastaja on tehnyt alueelle maastokäynnin 1.11.2024. Tarkastuksella todettiin mm. että viime aikoina maankaatopaikka on ollut melko vähällä käytöllä. Käyttö on ollut niin vähäistä, että melumittausta ei ole vielä päästy tekemään, koska mittaus tilanne ei vastaisi maanajon normaalia käyttötilannetta. Maankaatopaikan täyttösuunnitelma on päivitetty ja aluetta vaaitetaan säännöllisesti täytön seuraamiseksi. Stabiloidut maat on suunniteltu sijoitettavaksi täyttöalueen keski- ja länsiosaan. Maankaatopaikalle on suunniteltu toiminnan loputtua frisbeegolfraata.

## Lausunnot

Keski-Uudenmaan ympäristökeskus on pyytänyt Nurmijärven kunnanhallituksen ja kaavoituksen, Nurmijärven terveydensuojeluviranomaisen (Keski-Uudenmaan ympäristökeskuksen terveystarkonnan) sekä Uudenmaan ELY-keskuksen lausunnot lupahakemuksen johdosta.

Määräaikaan mennessä hakemuksesta ei jätetty yhtään lausuntoa. Uudenmaan ELY-keskus ilmoitti 16.12.2024, ettei se anna asiasta lausuntoa.

## Muistutukset ja mielipiteet

Hakemuksesta jätettiin 9.12.2024 yksi muistutus. Kahden yksityishenkilön tekemässä muistutuksessa todetaan mm. seuraavaa:

*”Katsomme alueen viimeistelyajan olevan liian pitkä alueen asukkaiden näkökulmasta. Alue pilaa nykyisellään maiseman ja on kuin avohaava kauniin metsämaiseman keskellä. Alueen viimeisteleminen tulee mielestämme tehdä huomattavasti lyhyemmässä ajassa kuin hakemuksessa esitetystä viimeistään 10 vuodessa ympäristöluvan lainvoimaisuudesta. Aikaraja on myös määriteltävä selkeämmin ja se tulee sitoa myös muuhun kuin yksinomaan ympäristöluvan lainvoimaisuuteen. Alueella olevia sellaisia kohtia, joille ei enää jatkossa sijoiteta maa-aineksia, tulee viimeistellä jo aikaisemmin. Muutoin maankaatopaikka säilyy maisemallisena haittana asukkaille liian pitkään, jos maisemointi aloitetaan kaikkialla vasta tämän lupahakemuksen aikataulun mukaisesti.*

*Liikkuminen alueella:*

*Alueella liikutaan nykyisin asukkaita häiritsevästi moottoripyörillä ja mopoilla erityisesti kevät-, kesä- ja syksyaikaan, mikä häiritsee lisäksi muun muassa lintujen pesimärauhaa. Tämän vuoksi alueelle on saatava useaan kohtaan liikennemerkejä, infotauluja ja esteitä, jotka kieltävät ja estävät luvattoman liikkumisen moottoriajoneuvoilla. Alueella moottoriajoneuvoilla ajo edellyttää kaikei jo nykyisin lupaa. Alueella tapahtuvaa asiatonta ja luvatonta ajoa ei valvota tällä hetkellä millään tavalla. Jos toistuvat häiriöt jatkuvat edelleen, tulee alueella tapahtuva luvaton ja häiritsevä ajo estää esimerkiksi aitaamalla se tarvittavassa laajuudessa ja muulla sopivalla tavalla.*

*Kuonomäentien puhtaanapito:*

*Alueelle maa-aineksia tuovien ajoneuvojen renkaat tulee tarvittaessa puhdistaa, jotta Kuonomäentielle ei tule alueelta poistuvien ajoneuvojen renkaista lähtevää savea ja soraa.”*

## Hakijan kuuleminen ja vastine

Hakija toteaa 10.1.2025 antamassaan vastineessaan mm. seuraavaa:

*”Kunta on hakenut ja saanut ympäristöluvan tietyille täyttötötilavuudelle, joka halutaan hyödyntää täysimääräisesti. Sekä rakentamisen määrä että rakennettävien kohteiden maa-ainesten laatu vaikuttavat maankaatopaikalla hyödynnettävän ja vastaanotettavan maa-aineksen vuosittaiseen määrään, mistä johtuen ei ole mahdollista arvioida tarkasti, kuinka nopeasti täyttötötilavuus on hyödynnetty. Mais-*

*mointia voidaan mahdollisesti aloittaa maankaatopaikan käytön aikana, jos maisemointiin sopivia maita saadaan työmailta käyttöön. Liikennemerkkejä, infotauluja ja esteitä voidaan lisätä alueelle luvattoman ajon suitsimiseksi. Kuonomäentien likaantumista voidaan ehkäistä puhdistamalla tarvittaessa liittymiä kunnan hoito-ohjeiden mukaisesti.”*

Lisätietoja: ympäristötarkastaja Minna Karhunen, 040 314 2259

## **VIRANOMAISEN RATKAISU JA LUPAMÄÄRÄYKSET**

### **Asian ratkaisu**

Keski-Uudenmaan ympäristölautakunta päättää:

- muuttaa Nurmijärven kunnalle 23.1.2017 annettua (Keski-Uudenmaan ympäristölautakunta 17.1.2017, 7 §) Lintumetsän olemassa olevan maankaatopaikan ympäristölupaa lupamääräysten 1, 4, 9, 10, 12, 17 ja 23 osalta siten, että myönnetään lupa myös stabiloitujen maiden hyödyntämiseen maisemoinnissa Nurmijärven kunnan Klaukkalan kylässä sijaitsevalle kiinteistölle 543-403-2-426, joka sijaitsee Kuonomäentien varrella. Lupa myönnetään hakemuksen mukaisesti ja seuraavin lupamääräyksin.
- myönnetään ympäristönsuojelulain 199 §:n mukainen lupa aloittaa muutoksen osalta luvanvarainen toiminta lupapäätöksen mukaisesti mahdollisesta muutoksenhausta huolimatta. Muilta osin Lintumetsän maankaatopaikan toiminnassa tulee noudattaa voimassa olevaa 23.1.2017 annettua (Keski-Uudenmaan ympäristölautakunta 17.1.2017 § 7) ympäristölupapäätöstä.

## **LUPAMÄÄRÄYKSET**

### **Toimintaa koskevat yleiset määräykset**

1. Ympäristölupa koskee pilaantumattomien maa- ja kiviainesten (jätenimike 17 05 04) vastaanottoa, hyödyntämistä ja loppusijoittamista. Vastaanotettava ylijäämämaan määrä saa olla enintään 49 900 tonnia vuodessa, mistä stabiloitujen maiden osuus voi olla enintään 24 000 tonnia vuodessa. Maankaatopaikalle 23.1.2017 myönnettyä kokonaisläjitysmäärää 514 000 m<sup>3</sup>rtr ei saa ylittää. Maankaatopaikan täyttö sekä vesiensuojelurakenteet on toteutettava 23.1.2017 annetun ympäristöluvan ja siinä määrätyn lisätäyttösuunnitelman piirustuksen 5401-2 mukaisesti sekä stabiloitujen maiden hyödyntämistä koskevassa ympäristölupahakemuksessa ja sen suunnitelmapiirustuksissa esitetyllä tavalla (Välivarastoinnin / työnaikainen hulevesienhallinta hakemuksen Liite 1.1 /151186441, Leikkaukset hakemuksen Liite 1.2 / 1510079702, Pohjapadon rakenneleikkaukset hakemuksen Liite 1.3 / 1510079702). Stabiloituja maita sisältävä kerros ei saa olla koskenuksissa pohjaveden kanssa.

Maankaatopaikalle tuotavien maiden haitta-ainepitoisuudet tulee alittaa epäorgaanisten haitta-aineiden osalta valtioneuvoston asetuksen 214/2007 alemman ohjearvotason ja orgaanisten haitta-aineiden osalta kynnyсарvotason tai alueellisen taustapitoisuuden. Haitta-ainepitoisuus tulee selvittää jätesuunnitelman (30.12.2024) mukaan, stabiloitujen maiden osalta haitta-aineiden pitoisuus on selvitettävä kuitenkin vähintään jokaisesta syntyvästä stabiloitujen maiden erästä. Maisemoinnissa hyödynnettävän maa-aineksen stabilointiaineiden pitoisuuden on oltava vähäinen, kuitenkin enintään 10 painoprosenttia, ja maa-aineksen seassa ei saa olla suuria määriä kiinteiksi kappaleiksi stabiloitua ainesta. Stabiloitun maa-aineksen raekoko ei saa ylittää 150 mm. Täyttöön sijoitettavan maa-aineksen seassa ei saa olla risuja tai kantoja. Alueelle ei saa ottaa vastaan eikä välivarastoida pilaantunutta maata, hiekanerotuskaivojen hiekkaa tai jätettä, joka on luokiteltu vaaralliseksi jätteeksi. Mikäli alueelle tuodaan jätettä, jonka vastaanottoa ei ole hyväksytty tässä ympäristöluvassa, tulee jäte viipymättä palauttaa jätteen haltijalle tai toimittaa sellaiseen käsittelypaikkaan, jonka ympäristöluvassa vastaavan jätteen vastaanotto on hyväksytty.

Maankaatopaikan liikenne tulee järjestää Kuonomäentieltä olemassa olevaa yhteyttä käyttäen. (YSL 52 §, 58 §, YSA 2, 16 §, JL 12 §, 29 §, JA 4 §)

4. Maankaatopaikan rakentaminen ja alueen maisemointityö on toteutettava siten, että estetään ennalta haitat ja vaaratilanteet, kuten sortumat ja liukumät, penkereen puutteellinen vakavuus ja veden lammikoituminen täyttöalueelle. Täyttökerrosten liukumien ja sortumien estämiseksi vesi-, savi- ja siltipitoisten täyttömaakerrosten väliin on sijoitettava tarvittaessa kerroksia karkeammista aineksista. Pintakerros tulee peittää kasvipeitteellä.

Merkitykselliset haitalliset vieraskasvilajit on hävitettävä viipymättä niiden havaitsemisen jälkeen. Maankaatopaikan maisemoinnissa ei saa käyttää maa-ainesta, joka voi sisältää vieraslajikasvien juuria tai siemeniä. (YSL 52 §, YSA 16 §, Laki vieraslajeista aiheutuvien riskien hallinnasta 3-4 §).

### **Ympäristön pilaantumisen ehkäiseminen ja jätehuolto**

9. Toiminta on järjestettävä siten, että siitä ei aiheudu pilaantumisvaaraa maaperälle tai pinta- tai pohjavesille. Maankaatopaikan kuivatusvedet tulee johtaa ympäröivien kantojen kautta mitoitukseltaan riittävän kokoiseen kiintoaineksen laskeutusaltaaseen ennen vesien johtamista ympäristöön.

Stabiloitujen maiden vastaanottamis- ja hyödyntämisalueelle kertyvät suoto- ja pintavedet (=hulevedet) on stabiloitujen maa-ainesten sijoittamista koskevan ympäristölupahakemuksen mukaisesti (Välivarastoinnin / työnaikainen hulevesienhallinta Liite 1.1 /151186441) johdettava ojaan tehtävän laskeutusaltaan kautta maankaatopaikkaa kiertäviin ojiin ja johdettava purkuojaan. Ojien ja laskeutusaltaan on oltava valmiina ennen tämän päätöksen mukaisen täyttötöiminnan aloittamista.

Alueen ulkopuoliset vedet tulee pitää erillään maankaatopaikkavesistä ja ne tulee johtaa maankaatopaikka-alueen ohi. Maankaatopaikat kuivatusojat ja laskeutusaltaat on pidettävä asianmukaisessa kunnossa ja varmistuttava siitä, että veden viipymä altaassa on riittävä hienoaineksen laskeutumiseksi. Laskeutusaltaan ja

ojien kunto tulee tarkastaa vähintään kaksi kertaa vuodessa, keväällä ja syksyllä. Altaan pohjalle ja ojiin kerääntyvä liete on poistettava säännöllisesti. Käsittelyalueella muodostuvat hulevedet on johdettava hallitusti eteenpäin.

Ojat ja vesienkäsittelyrakenteet on rakennettava ja kunnossapidettava siten, että maankaatopaikasta ei aiheudu toiselle kuuluvalla alueella vahingollista vettymistä tai muuta vahinkoa. (YSL 15, 16, 17 §, 52 §, 66 §)

10. Polttoaineiden ja muiden ympäristön pilaantumisen vaaraa aiheuttavien aineiden pääsy maaperään sekä pinta- ja pohjavesiin on estettävä. Alueella ei saa säilyttää kemikaaleja tai polttonesteitä. Alueella ei saa tehdä kaluston huoltoja eikä tankkauksia. Työkoneissa tulee olla vuotojen varalta imeytysainetta.

Pölynsidonta- ja liukkaudentorjunta-aineita ei saa käyttää siten, että niistä voi aiheutua maaperän tai pohjaveden pilaantumisen vaaraa. (YSL 52, 66 §)

### **Tarkkailu- ja raportointimääräykset**

12. Toimintaan liittyvistä ympäristönsuojelun kannalta merkittävistä tapahtumista on pidettävä käyttöpäiväkirjaa. Kirjanpitoon on merkittävä vähintään jäljempänä lupamääräyksessä 17 esitetyt raportointia varten tarvittavat tiedot. Kirjanpito on pyydettyä esitettävä valvontaviranomaiselle.

Toiminnassa käsitellyistä ja syntyvistä jätteistä on pidettävä aikajärjestyksen mukaista kirjanpitoa, joka on toimitettava vuosittain helmikuun loppuun mennessä valvontaviranomaisen tietojärjestelmään.

Toiminnassa tulee noudattaa jätelain 120 §:n mukaista suunnitelmaa (30.12.2024) sekä tässä päätöksessä annettuja määräyksiä. Jos tarkkailusuunnitelmaan tulee päivityksiä, tulee päivitetty tarkkailuohjelma toimittaa tiedoksi Keski-Uudenmaan ympäristökeskukseen. Tarvittaessa tarkkailua voidaan muuttaa ympäristönsuojeluviranomaisen päätöksellä. (YSL 52, 58, 62 §, JL 118, 119, 120, 122 §, JA 33, 36, 41 §)

17. Toiminnanharjoittajan on vuosittain helmikuun loppuun mennessä toimitettava valvontaviranomaiselle edellistä vuotta koskeva vuosiraportti. Jätteitä koskevat tiedot (kohdat a-b) tulee toimittaa suoraan valvontaviranomaisen tietojärjestelmään. Vuosiraportissa on ilmoitettava tiedot toiminnan ja sen vaikutusten tarkkailusta ja seurannasta sekä tiedot:

- a) käsitellyn jätteen määrä (= vastaanotettu maa- ja kiviaines), jätenimike ja jätelajin kuvaus; jätteen tyyppi; toiminta, jossa jäte on syntynyt; jätteen edellisen haltijan ja kuljettajan tunnistetiedot; jätteen laatu (haitta-ainepitoisuus) jätteen käsittelytapa; jätteen hyödyntämisessä syntyvät tuotteet ja materiaalit ja niiden määrä ja käyttötarkoitus.
- b) mikäli jätteen käsittelyssä tai toiminnassa muutoin syntyy jätettä, tulee siitä pitää kirjaa seuraavasti: jätteen määrä; jätenimike ja kuvaus jätelajista; jätteen tyyppi; toiminta, jossa jäte on syntynyt; vaarallisesta jätteestä jätteen



vaaraominaisuudet ja POP-jätteestä sen sisältämät orgaaniset yhdisteet; jätteen vastaanottajan ja kuljettajan tunnistetiedot; jätteen käsittelypaikka ja käsittelytapa, jos jäte toimitetaan muualle käsiteltäväksi.

- c) toiminta-ajoista;
  - d) maankaatopaikan täytön/maisemoinnin etenemisestä;
  - e) pölyntorjuntaa tehtyjen päivien lukumäärä ja vedenkäyttö;
  - f) maaperää sekä pinta- ja pohjavesiä suojaavien rakenteiden (esim. ojat, laskeutusallas) tarkastuksista ja huolloista;
  - g) tiedot poikkeuksellisista tilanteista (syy, kesto aika, arvio päästöistä ilmaan, vesiin tai maaperään sekä niiden ympäristövaikutuksista ja tehnyt toimenpiteet);
  - h) päivitetty kemikaaliluettelo ja
  - i) yhteenveto pinta- ja pohjaveden tarkkailutuloksista sisältäen vertaamisen aiempiin tuloksiin sekä sanallisen arvioinnin toiminnan vaikutuksista.
- (YSL 52, 58 ja 62 §, JL 118, 119, 120 ja 122 §, JA 33, 36 §)

### Vakuus

23. Luvan haltijan on asetettava Keski-Uudenmaan ympäristölautakunnan eduksi 220 000 euron (sis. alv 25,5 %) vakuus Lintumetsän maankaatopaikan alueen asianmukaisen jätehuollon, seurannan, tarkkailun ja toiminnan lopettamisesta tai sen jälkeen tarvittavien toimien varmistamiseksi. Tästä vakuudesta 84 000 euroa voidaan vapauttaa, kun eteläosan valmiiksi täytetyn 4,2 hehtaarin alue on maise-moitu luvan edellyttämällä tavalla ja alueen lopputarkastus on tehty, minkä jäl-keen vakuudeksi jää 136 000 euroa.

Vakuus on asetettava ympäristönsuojelulain 61 §:n ja 61 a §:n edellyttämällä ta-valla. Vakuusasiakirjat on toimitettava 30 päivän kuluessa siitä, kun tämä päätös on saanut lainvoiman. Vakuus on asetettava ennen tämän ympäristöluvan muu-toksen mukaisen toiminnan aloittamista. Toiminnanharjoittajan tulee huolehtia, että vakuus on voimassa vähintään toiminnan ja jälkihoitotöiden ajan sekä jälki-tarkkailun ajan. Luvan haltijan on viiden vuoden välein tarkistettava vakuuden riittävyys ja ilmoitettava siitä valvontaviranomaiselle. Luvan haltijalla on oikeus saada vakuussummaa alennetuksi hyväksytysti suoritettuja jälkihoitotoimenpi-teitä vastaavalla määrällä, jolloin lupaviranomainen voi luvan haltijan hakemuk-sesta hyväksyä muutoksen annettuun vakuuteen. (YSL 59 §, 60 §, 61, 61 a §)

### RATKAISUN PERUSTELUT

#### Lupaharkinnan perusteet

Ympäristönsuojelulain (527/2014) 48 §:n mukaan lupaviranomaisen on tutkittava ympäristöluvan myöntämisen edellytykset ja otettava huomioon asiassa annetut lausunnot ja tehnyt muistutukset ja mielipiteet. Lupaviranomaisen on muutoinkin otettava huomioon, mitä yleisen ja yksityisen edun turvaamiseksi säädetään. Ym-päristölupa on myönnettävä, jos toiminta täyttää tämän lain ja jätelain sekä niiden nojalla annettujen säännösten vaatimukset. Lupa-asiaa ratkaistaessa on noudatet-tava, mitä ympäristönsuojelulaissa ja sen nojalla säädetään.

Stabiloitujen maiden hyödyntäminen olemassa olevan maankaatopaikan maisemoinnissa toteutettuna lupahakemuksessa esitetyllä tavalla ja noudattaen tässä päätöksessä annettuja määräyksiä, täyttää ympäristönsuojelulain ja jätelain sekä niiden nojalla annettujen asetusten vaatimukset sekä ne vaatimukset, jotka luonnonsuojelulaissa ja sen nojalla on säädetty.

### **Luvan myöntämisen edellytykset ja oikeusohjeet**

Ympäristönsuojelulain 49 §:n mukaan ympäristöluvan myöntäminen edellyttää, ettei toiminnasta, asetettavat lupamääräykset ja toiminnan sijoituspaikka huomioiden ottaen, aiheudu yksinään tai yhdessä muiden toimintojen kanssa: 1) terveyshaittaa; 2) merkittävää muuta 5 §:n 1 momentin 2 kohdassa tarkoitettua seurausta tai sen vaaraa (*haittaa luonnolle ja sen toiminnoille, luonnonvarojen käyttämisen estymistä tai melkoista vaikeutumista, ympäristön yleisen viihtyisyyden tai erityisten kulttuuriarvojen vähentymistä, ympäristön yleiseen virkistyskäyttöön soveltavuuden vähentymistä, vahinkoa tai haittaa omaisuudelle taikka sen käytölle tai muuta näihin rinnastettavaa yleisen tai yksityisen edun loukkausta*); 3) 16–18 §:ssä kiellettyä seurausta (*maaperän ja pohjaveden pilaamiskielto sekä merta koskevat erityiset kiellot*); 4) erityisten luonnonolosuhteiden huonontumista taikka vedenhankinnan tai yleiseltä kannalta tärkeän muun käyttömahdollisuuden vaarantumista toiminnan vaikutusalueella; 5) eräistä naapuruussuhteista annetun lain 17 §:n 1 momentissa tarkoitettua kohtuutonta rasitusta; 6) olennaista heikennystä edellytyksiin harjoittaa saamelaisen kotiseutualueella perinteisiä saamelaiselinkeinoja tai muutoin ylläpitää ja kehittää saamelaiskulttuuria taikka olennaista heikennystä kolttien elinolosuhteisiin tai mahdollisuuksiin harjoittaa kolttalaissa tarkoitettuja luontaiselinkeinoja kolttala-alueella; 7) vesienhoidon ja merenhoidon järjestämisestä annetun lain 20 a §:n vastaista pintavesimuodostuman tai pohjavesimuodostuman tilatavoitteen saavuttamisen vaarantumista tai mainitun lain 20 b §:n vastaista vesimuodostuman tilan heikentymistä.

Ympäristön pilaantumisen vaaraa aiheuttava toiminta on mahdollisuuksien mukaan sijoitettava siten, että toiminnasta ei aiheudu pilaantumista tai sen vaaraa ja pilaantuminen voidaan ehkäistä. Toiminnan sijoituspaikan soveltuvuutta arvioitaessa on otettava huomioon toiminnan: 1) luonne, kesto, ajankohta ja vaikutusten merkittävyys sekä pilaantumisen todennäköisyys ja onnettomuusriski; 2) vaikutusalueen herkkyyys ympäristön pilaantumiselle; 3) merkitys elinympäristön terveellisyyden, ja viihtyisyyden kannalta; 4) sijoituspaikan ja vaikutusalueen nykyinen ja oikeusvaikutteisen kaavan osoittama käyttötarkoitus; 5) muut mahdolliset sijoituspaikat alueella. (YSL 11 §)

Luvanvaraista tai rekisteröitävää toimintaa ei saa sijoittaa asemakaavan vastaisesti. Lisäksi alueella, jolla on voimassa maakuntakaava tai oikeusvaikutteinen yleiskaava, on katsottava, ettei toiminnan muuttaminen vaikeuta alueen käyttämistä kaavassa varattuun tarkoitukseen. (YSL 12 §)

Ympäristönsuojelulain 20 §:n mukaan ympäristön pilaantumisen vaaraa aiheuttavassa toiminnassa on periaatteena, että 1) menetellään toiminnan laadun edellyttämällä huolellisuudella ja varovaisuudella ympäristön pilaantumisen ehkäisemiseksi sekä otetaan huomioon toiminnan aiheuttaman pilaantumisen vaaran todennäköisyys, onnettomuusriski sekä mahdollisuudet onnettomuuksien estämiseen ja niiden vaikutusten rajoittamiseen (varovaisuus- ja huolellisuusperiaate); 2) noudatetaan ympäristön pilaantumisen ehkäisemiseksi tarkoituksenmukaisia ja

kustannustehokkaita eri toimien yhdistelmiä (ympäristön kannalta parhaan käytännön periaate).

Ympäristönsuojelulain 53 §:n mukaan parhaan käyttökelpoisen tekniikan sisältöä arvioitaessa on otettava huomioon: 1) jätteiden määrän ja haitallisuuden vähentäminen; 2) tuotannossa käytettävien aineiden ja siinä syntyvien jätteiden uudelleen käytön ja hyödyntämisen mahdollisuus; 3) tuotannossa käytettävien aineiden vaarallisuus sekä mahdollisuudet käyttää entistä haitattomampia aineita; 4) päästöjen laatu, määrä ja vaikutus; 5) käytettyjen raaka-aineiden laatu ja kulutus; 6) energian käytön tehokkuus; 7) toiminnan riskien ja onnettomuusvaarojen ennalta ehkäiseminen sekä onnettomuuksien seurausten ehkäiseminen; 8) parhaan käyttökelpoisen tekniikan käyttöönottoon vaadittava aika ja toiminnan suunnitellun aloittamisajankohdan merkitys sekä päästöjen ehkäisemisen ja rajoittamisen kustannukset ja hyödyt; 9) vaikutukset ympäristöön; 10) teollisessa mittakaavassa käytössä olevat tuotantomenetelmät ja menetelmät päästöjen hallitsemiseksi; 11) tekniikan ja luonnontieteellisen tiedon kehitys; ja 12) Euroopan komission ja kansainvälisten toimielinten julkaisemat tiedot parhaasta käyttökelpoisesta tekniikasta.

Jätelain 13 §:n mukaan jätettä ei saa hylätä eikä käsitellä hallitsemattomasti. Jätteestä ja jätehuollosta ei saa aiheutua vaaraa tai haittaa terveydelle tai ympäristölle, roskaantumista, yleisen turvallisuuden heikentymistä taikka muuta näihin rinnastettavaa yleisen tai yksityisen edun loukkausta. Jätteen keräyksessä ja kuljetuksessa sekä jätteen käsittelylaitoksen tai -paikan sijoittamisessa, rakentamisessa, käytössä ja käytön jälkeisessä hoidossa on erityisesti huolehdittava siitä, ettei jätehuollosta aiheudu ympäristön pilaantumisen vaaraa aiheuttavia päästöjä mukaan lukien melua ja hajua taikka viihtyisyyden vähentymistä. Toiminnan, laitoksen tai paikan on lisäksi sovellettava ympäristöön ja maisemaan. Jätehuollossa on periaatteena, että käytetään parasta käyttökelpoista tekniikkaa ja noudatetaan ympäristön kannalta parasta käytäntöä.

### **Ratkaisun perustelut**

Keski-Uudenmaan ympäristölautakunta katsoo, että toimittaessa voimassa olevan 23.1.2017 annetun ympäristöluvan ja tämän päätöksen mukaisesti ei haetusta toiminnasta aiheudu yksinään tai yhdessä muiden toimintojen kanssa ympäristönsuojelulain 49 §:ssä tarkoitettua terveyshaittaa, merkittävää muuta ympäristön pilaantumista tai sen vaaraa, maaperän tai pohjaveden pilaantumista, erityisten luonnonolosuhteiden huonontumista taikka vedenhankinnan tai yleiseltä kannalta tärkeän muun käyttömahdollisuuden vaarantumista toiminnan vaikutusalueella, eikä kohtuutonta haittaa naapureille.

Luvan muuttamiseen liittyvässä päätösharkinnassa on otettu huomioon ympäristönsuojelulain 11 §:n ja 12 §:n mukaiset sijoituspaikan vaatimukset. Alueella on voimassa Nurmijärven kunnanvaltuuston 27.1.2016 (§ 6) hyväksymä Klaukkalan osayleiskaava, joka on tullut voimaan korkeimman hallinto-oikeuden päätöksellä 28.8.2017. Hankealue sijoittuu osayleiskaavan maa- ja metsätalousvaltaiselle alueelle (M-4), ja se on merkitty määräaikaiseksi yhdyskuntateknisen huollon alueeksi (et-1), joka on varattu maanlajitykseen. Alueella on voimassa Helsingin seudun vaihemaakuntakaava, joka on saanut lainvoiman 13.3.2023 korkeimman hallinto-oikeuden päätöksellä. Vaihemaakuntakaavassa hankealueella ei ole erityisiä merkintöjä. Hanke toteutetaan olemassa olevan

maankaatopaikan alueella, eikä se aiheuta haittaa voimassa olevien kaavojen toteuttamiselle.

Hankealueella, joka sijaitsee olemassa olevan maankaatopaikan alueella, ei sijaitse luonnonsuojelualueita eikä luonnonsuojeluohjelmiin tai Natura 2000-verkoston kuuluvia alueita. Hankealueen itäpuolella noin 1,2 km etäisyydellä sijaitsee Klaukkalan Isosuo Natura 2000-alue (FI0100038). Toiminnasta ei aiheudu lupamääräykset huomioon ottaen sellaisia päästöjä, joilla olisi vaikutusta luonnonsuojelualueisiin.

Lähimmät vakituiset asuinrakennukset ovat lähimmillään noin 80 metrin etäisyydellä hankealueelta koilliseen. Alueen pohjoispuolella on asutusta noin 100 metrin etäisyydellä. Kyseessä on olemassa olevan maankaatopaikan maisemointiin liittyvä luvan muutos. Lupamääräykset huomioon ottaen toiminnan muutoksesta ei yleisesti arvioiden aiheudu sellaista terveys- tai viihtyisyyshaittaa, jonka takia ympäristöluvan muutosta ei tulisi myöntää.

Luvassa on huomioitu toiminnasta aiheutuva riski maaperälle sekä pohja- ja pintavesille ja riskin asianmukainen hallinta. Toiminnan vaikutuksia pinta- ja pohjavesiin tulee tarkkailla voimassa olevan ympäristöluvan (annettu 23.1.2017) mukaisesti sekä raportoida tiedot valvontaviranomaiselle.

Stabiloidun maa-aineksen määrä on kohtuullinen (alle 35 000 m<sup>3</sup>) ja se sisältyy voimassa olevan maankaatopaikan ympäristöluvan maa-ainesmäärään ja sitä hyödynnetään maankaatopaikan maisemoinnissa. Olemassa oleva maankaatopaikka tulee maisemoida, vaikka stabiloitujan maita ei saisi maankaatopaikalle sijoittaa.

Toiminnan muutos ei aiheuta muutoksia maankaatopaikan melu- tai pölyvaikutuksiin. Toiminnasta aiheutuvat melu- ja pölypäästöt ovat hallittavissa asianmukaisesti toimintaa koskevan ympäristöluvan mukaisin toimin.

Ympäristönsuojelulain 20 §:ssä säädetään mm. ympäristön pilaantumisen vaaraa aiheuttavista toiminnan periaatteista, joiden mukaan toiminnassa tulee käyttää parasta käyttökelpoista tekniikkaa (BAT). Ympäristönsuojelulain 53 §:n mukainen parhaan käyttökelpoisen tekniikan arviointi on tässä luvan muutoksessa otettu huomioon.

### **Vastaus ympäristölupahakemuksesta jätettyyn muistutukseen**

Muistutuksessa on tuotu esiin viimeistelemättömän maankaatopaikan maisemaa pilaava haitta lähialueen asukkaille ja siihen liittyen liian pitkä maisemointiaika. Tässä päätöksessä käsitellään ympäristöluvan muutosta vain sen osalta, että osa maa-aineksesta voi olla stabiloitua maa-ainesta ja lupaa ei käsitellä kokonaisuudessaan uudestaan, vaan lupamääräyksistä muutetaan vain ne, jotka liittyvät stabiloitujen maiden hyödyntämiseen. Luvan voimassaoloaika on määrätty 23.1.2017 annetussa luvassa ja tämän luvan muutoksen voimassaolo vastaa varsinaisen ympäristöluvan voimassaoloa. Toiminnan jätevuokutta koskevaan lupamääräykseen on kuitenkin sisällytetty vakuuden pienentämismahdollisuus, jos osa alueelta maisemoidaan valmiiksi ennen koko toiminnan päättymistä, minkä arvioidaan edesauttavan ja vauhdittavan alueen maisemointia. Muistutuksessa on myös todettu maankaatopaikan alueella tapahtuvan häiritsevää moottoripyörillä ajoa. Alueella

ajaminen moottoripyörillä ei ole sallittu ja alueelle pääsyä on rajoitettu alueelle johtavalle tielle asennetulla lukittavalla portilla. Luvatonta maastossa ajamista valvoo poliisi. Lisäksi muistutuksessa on todettu että *"Alueelle maa-aineksia tuovien ajoneuvojen renkaat tulee tarvittaessa puhdistaa, jotta Kuonomäentielle ei tule alueelta poistuvien ajoneuvojen renkaista lähtevää savea ja soraa."* Voimassa olevan ympäristöluvan lupamääräyksen 8. mukaan *"Pölyn ja maa-ainesten leviäminen ajoneuvoista maankaatopaikan ulkopuolelle on estettävä."*, joten muistutuksessa esitetty savea ja soran kulkeutuminen Kuonomäentielle on kielletty ja huomioitu jo olemassa olevassa ympäristöluvassa eikä määräystä ole tarpeen muuttaa.

### **Lupamääräysten perustelut**

Ympäristöluvassa on annettava ympäristönsuojelulain 52 §:n mukaan tarpeelliset määräykset: 1) päästöistä, päästöraja-arvoista, päästöjen ehkäisemisestä ja rajoittamisesta sekä päästöpaikan sijainnista; 2) maaperän ja pohjavesien pilaantumisen ehkäisemisestä; 3) jätteistä sekä niiden määrän ja haitallisuuden vähentämisestä; 4) toimista häiriö- ja muissa poikkeuksellisissa tilanteissa; 5) toiminnan lopettamisen jälkeisestä alueen kunnostamisesta ja päästöjen ehkäisemisestä sekä muista toiminnan lopettamisen jälkeisistä toimista; 6) muista toimista, joilla ehkäistään tai vähennetään ympäristön pilaantumista tai sen vaaraa.

Lupamääräyksiä annettaessa on otettava huomioon toiminnan luonne, sen alueen ominaisuudet, jolla toiminnan vaikutus ilmenee, toiminnan vaikutus ympäristöön kokonaisuutena, ympäristön pilaantumisen ehkäisemiseksi tarkoitettujen toimien merkitys ympäristön kokonaisuuden kannalta sekä tekniset ja taloudelliset mahdollisuudet toteuttaa nämä toimet. Päästöraja-arvoa sekä päästöjen ehkäisemistä ja rajoittamista koskevien lupamääräysten tulee perustua parhaaseen käyttökelpoiseen tekniikkaan. Lupamääräyksissä ei kuitenkaan saa velvoittaa käyttämään vain tiettyä tekniikkaa. Lisäksi on tarpeen mukaan otettava huomioon energian ja materiaalien käytön tehokkuus sekä varautuminen onnettomuuksien ehkäisemiseen ja niiden seurausten rajoittamiseen.

### **Muutettujen lupamääräysten yksilöidyt perustelut**

Ympäristönsuojelulain 58 §:n mukaan jätteen käsittelyä koskeva ympäristö lupa voidaan rajoittaa tietynlaisten jätteiden käsittelyyn. Jätenimike on Vna 978/2021 liitteen 3 mukainen. Vastaanotettavan ja käsiteltävän jätteen määrä pysyy samana, mutta jätteen laadun muutos on hyväksytty lupahakemuksen mukaisena.

Lintumetsän maankaatopaikan toiminnalla on lainvoimainen, voimassa oleva ympäristölupa, joka on annettu 23.1.2017. Tässä päätöksessä voimassa olevaa ympäristölupaa muutetaan siten, että alueelle voidaan jatkossa ottaa vastaan myös stabiloituja maita. Stabiloitujen maiden vastaanottamiseen liittyen tässä päätöksessä on muutettu lupamääräyksiä 1, 4, 9, 10, 12, 17 ja 23. Toiminnan muutoksesta aiheutuvien haittojen ja riskien minimoimiseksi lupapäätöksessä on annettu määräyksiä jätteen vastaanottomäärästä sekä jätteen laadusta siten, ettei lähiympäristölle aiheudu viihtyvyys tai muuta haittaa, kuten pöly-, melu- tai roskaantumishaittaa. Myös päästöriskejä maaperään ja vesiin voidaan tällä tavoin pienentää.

**Lupamääräyksessä 1** on toiminta-alueella voimassa olevan 23.1.2017 annetun Lintumetsän maankaatopaikan ympäristöluvan mukaisesti todettu aiemmin hyväksytty suurin sallittu ylijäämämaan vastaanottomäärä sekä suurin sallittu vuotuinen

ylijäämämaan vastaanottomäärä, jotka eivät tämän päätöksen myötä muutu. Lupamääräykseen on lisätty suurin sallittu stabiloitujen maiden osuus tuosta määrästä hakemuksen mukaisesti. Lupamääräykseen on liitetty ympäristöluvan muutoshakemuksen yhteydessä päivitettyt asiakirjat hulevesien hallinnasta, leikkauksista sekä pohjapadon rakenneleikkauksista, joita tulee noudattaa. Jotta stabiloitu maa-aines voidaan luokitella pilaantumattomaksi maa-ainekseksi ja toimivalta sen maankaatopaikalle sijoittamiseen liittyvään ympäristöluvan käsittelyyn on kunnan ympäristönsuojeluviranomaisella, on stabilointiaineen pitoisuuden maa-aineksessä oltava vähäinen. Stabiloitu maa-aines sijoitetaan maankaatopaikalle ja peitetään noin metrin kerroksella luonnonmaa-ainesta, eikä sijoituskohdalla ole erityisiä vaatimuksia maaperän suhteen, joita stabiloitu maa-aines tarjoaisi, joten varsinaisesta jätteen hyödyntämisestä ei lupapäätöksessä ole kyse, jolloin stabiloidun maa-aineksen tulee olla ominaisuuksiensa puolesta luokiteltavissa pilaantumattomaan maa- ja kiviainekseen (17 05 04). Mikäli maa-aines sisältää hyvin suuren osan stabilointiainetta, muuttuu sen rakenne ja koostumus, jolloin kyseessä ei voida katsoa olevan pilaantumaton maa- ja kiviaines. Tämän vuoksi on tarpeen määrätä stabilointiaineen määrästä maa-aineksessä.

Lupamääräyksessä todetaan myös samat haitta-aineiden enimmäispitoisuudet, jotka ovat voimassa olevan ympäristöluvan lupamääräyksessä 1. Ympäristöhallinnon ohjeiden yleisperiaatteena on, että maankaatopaikalle sijoitettavien haitta-aineiden tulee alittaa valtioneuvoston asetuksen (214/2007) mukaiset alemmat ohjeavot. Mikäli jätettä, jonka vastaanottoon ei ole lupaa, ei palauteta takaisin vastaanottajalle, on luvan haltija jätelain perusteella velvollinen toimittamaan jätteen asianmukaiseen käsittelypaikkaan. (**lupamääräys 1**)

Voimassa olevan ympäristöluvan 1. lupamääräyksen liikennejärjestelyä koskevaa 3 momenttia on myös selvennetty, koska voimassa olevan ympäristöluvan antamisen aikaan läheinen Lintumetsän kaava-alue ei ollut vielä kokonaan rakentunut. Maankaatopaikalle aiemmin tullut Lintuparventien tieyhteys on katkaistu eikä ole käytössä. Alueelle kuljetaan vain Kuonomäentien kautta. (**lupamääräys 1**)

Maankaatopaikan täytön asianmukaista rakentamista koskevaa **lupamääräystä 4** on päivitetty huomioimaan stabiloitujen maiden vastaanotto. Maa-ainekset alueille, joita on tarpeen stabiloida, ovat usein hienojakoisia, joten erityistä huomiota tulee kiinnittää täyttöjen vakavuuteen, jotta haitat ja vaaratilanteet voidaan estää ennalta. Lupamääräys korostaa haittojen ja vaaratilanteiden ehkäisemistä ennakkolta täytön toteutuksessa. Ympäristönsuojelulain 8 §:n mukaan luvanvaraisessa toiminnassa tulee käyttää parasta käyttökelpoista tekniikkaa. Ympäristönsuojelulain 7 §:n mukaan haitalliset ympäristövaikutukset on ehkäistävä ennakkolta.

Koska ympäristölupa on haettu muutos koskee maankaatopaikan maisemointia ja stabiloitujen maiden mukana voi olla myös pintamaita, on toiminnassa otettava huomioon myös vieraskasvilajien torjunta. Vieraslajeja koskee laki vieraslajeista aiheutuvien riskien hallinnasta (1709/2015) sekä valtioneuvoston asetus kansallisesti merkityksellisistä haitallisista vieraslajeista (1725/2015). Lain 3 §:n mukaan vieraslajia ei saa pitää, kasvattaa, istuttaa, kylvää tai muulla vastaavalla tavalla käsitellä siten, että se voi päästä ympäristöön. Lain 4 § mukaan kiinteistön omistajan tai haltijan on huolehdittava kohtuullisista toimenpiteistä kiinteistöllä esiintyvän unionin luetteloon kuuluvan tai kansallisesti merkityksellisen haitallisen vieraslajin

hävittämiseksi tai sen leviämisen rajoittamiseksi, jos haitallisen vieraslajin esiintymistä tai sen leviämisestä voi aiheutua merkittävää vahinkoa luonnon monimuotoisuudelle taikka vaaraa terveydelle tai turvallisuudelle. (**Lupamääräys 4**)

Lupahakemuksen mukaan stabiloitujen maiden sijoitusalueella syntyvät hulevedet (suoto- ja pintavedet) johdetaan ojaan tehtävään levennykseen ja syvennykseen, joka toimii laskeutusaltaana, siitä samalla kiinteistöllä kulkevaan ojaan ja siitä lopulta Ilosuolle. Laskeutusaltaan tulee olla riittävä myös tulvatilanteissa eikä se saa aiheuttaa vettymisvaaraa alapuolisille kiinteistöille. Laskeutusaltaan, ojaston kunnon tarkastuksilla ja hienoaineksen poistamisella tarvittaessa varmistetaan laskeutusaltaan toiminta ja estää hienoaineksen kulkeutuminen ojastoon. Alueen ulkopuolisia vesiä ei tule johtaa kuormittamaan laskeutusallasta. (**lupamääräys 9**)

Maaperän, pohjaveden ja vesistön suojelemiseksi ja pilaantumisen ehkäisemiseksi on muutoksen johdosta tarkennettu **lupamääräystä 10**. Ympäristölupahakemuksen muutoksen mukaan alueella ei tankata työkoneita, mikä on huomioitu lupamääräyksessä.

Ympäristöluvanvaraisen toiminnan vaikutuksia tulee tarkkailla, toiminnasta tulee pitää kirjaa ja siitä tulee raportoida. Koska toiminta muuttuu, on voimassa olevan ympäristöluvan tarkkailua ja raportointia koskevia **lupamääräyksiä 12 ja 17** päivitetty vastaamaan muuttunutta tilannetta ja voimassa olevaa lainsäädäntöä. Luvasa on lisäksi annettava tarpeelliset määräykset jätelain 120 §:ssä säädetystä jätehuollon seurannasta ja tarkkailusta sekä jätteen käsittelyn seuranta- ja tarkkailusuunnitelmasta ja sen noudattamisesta. Koska tässä on kyseessä jätteen käsittelyyn liittyvän ympäristöluvan muuttaminen, on jätelain 120 §:n mukainen seuranta- ja tarkkailusuunnitelma katsottu tarpeelliseksi. Tarkkailusuunnitelmaa on mahdollista myöhemmin muuttaa toiminnanharjoittajan hakemuksesta.

Tarkkailua, raportointia ja kirjanpitoa koskevat määräykset ovat tarpeellisia valvonnan ja tarkkailun tehokkaaksi toteuttamiseksi. Valvontaviranomaisella on oikeus saada säädösten ja määräysten valvontaa ja tehtävien hoitamista varten tarpeelliset tiedot. Tiedot mahdollisesti käytettävistä kemikaaleista ovat tarpeen laitoksen valvonnan kannalta.

Valtioneuvoston asetuksessa 978/2021 on säännöksiä jätteenkäsittelytoimintaa harjoittavan toimijan jätekirjanpitoon liittyen. Säännökset liittyvät jätedirektiivin vaatimukseen ja kierrätystavoitteiden laskentaan ja tilastointiin. (**lupamääräykset 12 ja 17**)

Ympäristöluvassa on annettu määräys vakuuden asettamisesta, koska ympäristönsuojelulain 59 §:n mukaan jätteen käsittelytoiminnan harjoittajan on asetettava vakuus asianmukaisen jätehuollon, seurannan, tarkkailun ja toiminnan lopettamisessa tai sen jälkeen tarvittavien toimien varmistamiseksi. Voimassa olevan 23.1.2017 annetun Lintumetsän maankaatopaikan, jonka läjitysalueen pinta-ala on 10,74 ha, ympäristöluvan mukainen 10 000 € vakuus ei enää ole riittävä varmistamaan alueen maisemointiin ja jälkihoitoon liittyviä toimia, minkä vuoksi tässä päätöksessä on tarkasteltu ympäristönsuojelulain 89 §:n 3 momentin perusteella koko toiminta-alueita koskevaa jätevakuutta. Ympäristöministeriö on julkaissut kesällä 2024 jätevakuusoppaan, jonka perusteella jätevakuuden suuruus on määritelty. Toiminnanharjoittaja on esittänyt 22 110 € (alv 0 %, 27 748 € alv 25,5%) vakuutta alueen metsityksen ja jälkitarkkailun osalta sekä lisäksi 31 500 € (alv 0 %, 39 533 €

alv 25,5,%) vakuutta maa-ainesten muotoilun osalta. Eli yhteensä esitetyn vakuuden määrä on noin 67 281 € (alv 25,5,%). Esitetyn vakuuden määrää ei voida pitää riittävänä maankaatopaikkatoiminnalle, jossa koko läjitysalueen pinta-ala on 10,74 ha. Toiminnan vakuudeksi on määrätty toiminnanharjoittajan esittämästä vakuudesta poiketen 220 000 euroa (sis. alv 25,5 %). Lupaviranomaisen vakuuslaskelma perustuu uuteen jätevakuusoppaaseen. Uuden jätevakuusoppaan liitetaulukon 4 (pinta-alaperusteiset vakuudet) mukaan ohjeellinen arvio vakuuden määräksi per neliömetri pysyvän jätteen kaatopaikan osalta on 4 € - 20 €. Vakuussummaa määrättäessä lupaviranomainen on lisäksi huomionnut maisemointitarpeen sekä jälkitarkkailun kustannukset. Hakijalta 31.1.2025 saatujen tietojen mukaan 4,2 hehtaarin alue maankaatopaikan eteläosassa on täytetty valmiiksi, mutta maisemointi ei ole vielä viimeistelysuunnitelmaluonnoksen mukainen, joten vakuuden alentaminen tämän alueen osalta voidaan tehdä, kun alue on viimeistely suunnitelman mukaisesti ja suunnitelman mukaisuus on todettu tarkastuksella. Vakuudella tulee voida varmistaa alueen maisemointi ja jälkihoito, joka sisältää myös alueen muotoilun. Vakuuden on korkeimman hallinto-oikeuden vuosikirjaratkaisun KHO:2017:24 mukaisesti katettava myös kustannuksiin liittyvän arvonlisäveron määrä. Vakuudeksi hyväksytään ympäristönsuojelulain 61 §:n mukaisesti takaus, vakuutus tai pantattu talletus. Vakuuden antajan on oltava luotto-, vakuutus- tai muu ammattimainen rahoituslaitos, jolla on kotipaikka Euroopan talousalueeseen kuuluvassa valtiossa. Vakuuden on oltava voimassa yhtäjaksoisesti tai määräväleihin uusittuna vähintään kuusi kuukautta vakuuden kattamien toimien suorittamisesta ja niiden ilmoittamisesta valvontaviranomaiselle. Jos vakuuden voimassaoloa jatketaan, uusiminen on tehtävä ennen vakuuden voimassaolon päättymistä. Kaatopaikan vakuuden on oltava voimassa kaatopaikan sulkemisen jälkeisen tarkkailun ja muun jälkihoidon päättymiseen saakka. Luvan haltija voi hakea lupaviranomaiselta vakuussumman alentamista lupaviranomaiselta, kun tietyn alueen jälkihoitotoimenpiteet on saatu tehtyä suunnitelman mukaisesti. Luvan haltija saada vakuussummaa alennetuksi hyväksytysti suoritettuja jälkihoitotoimenpiteitä vastaavalla määrällä, jolloin lupaviranomainen voi luvan haltijan hakemuksesta hyväksyä muutoksen annettuun vakuuteen. **(lupamääräys 23)**

## **LUVAN VOIMASSAOLO**

### **Päätöksen voimassaolo**

Tämä päätös on voimassa toistaiseksi. Ympäristöluvan saaneen toiminnan päästöjä tai niiden vaikutuksia lisäävään tai muuhun toiminnan olennaiseen muuttamiseen on oltava lupa (YSL 29 § ja 87 §).

### **Asetuksen noudattaminen**

Jos asetuksella annetaan ympäristönsuojelulain tai jätelain nojalla tämän luvan määräyksiä ankarampia säännöksiä tai luvasta poikkeavia säännöksiä luvan voimassaolosta tai tarkistamisesta, on asetusta luvan estämättä noudatettava. (YSL 70 §, YSA 15 §)

## **PÄÄTÖKSEN TÄYTÄNTÖÖNPANO JA PERUSTELUT KIELTEISELLE ALOITUSLUVALLE**

Keski-Uudenmaan ympäristölautakunta myöntää Nurmijärven kunnalle ympäristönsuojelulain 199 §:n mukaisen luvan aloittaa toimintaa muutoksenhausta huolimatta.



### **Perustelut ja oikeusohjeet**

Ympäristönsuojelulain 199 §:n mukaan lupaviranomainen voi perustellusta syystä ja edellyttäen, ettei täytäntöönpano tee muutoksenhakua hyödyttömäksi, luvan hakijan pyynnöstä lupapäätöksessä määrätä, että toiminta voidaan muutoksenhausta huolimatta aloittaa lupapäätöstä noudattaen, jos hakija asettaa hyväksyttävän vakuuden ympäristön saattamiseksi ennalleen lupapäätöksen kumoamisen tai lupamääräyksen muuttamisen varalle. Vakuus on asetettava ympäristöluvassa osoitetun valvontaviranomaisen eduksi ennen toiminnan aloittamista. Vaatimus vakuuden asettamisesta ei koske valtiota tai sen laitosta eikä kuntaa tai kuntayhtymää. Lupaviranomainen voi tarvittaessa määrätä täytäntöönpanon lupapäätöstä suppeammaksi sekä määrätä täytäntöönpanon aloitusajankohdasta.

Hallituksen esityksessä 84/1999 vanhan ympäristönsuojelulain 86/2000 101 §:ää ”Päätöksen täytäntöönpano muutoksenhausta huolimatta” on perusteltu siten, että määräys voitaisiin antaa vain perustellusta syystä ja edellyttäen, ettei täytäntöönpano tee muutoksenhakua hyödyttömäksi. Kyseinen perustelu on edelleen voimassa uuden ympäristönsuojelulain 199 §:n osalta, koska hallituksen esityksessä 214/2013 on sanottu, että pykälä vastaa voimassa olevan lainsäädäntöä. Hakija on perustellut aloituslupaa seuraavasti: Hernemäen maankaatopaikalla on voimassa oleva ympäristölupa. Haettava muutos verrattuna voimassa olevaan maankaatopaikan ympäristölupaan ei muuta toiminta-aluetta, ei muuta aiheutuvia päästöjä, riskejä eikä vaikutuksia. Nurmijärven kunta hakee ympäristönsuojelulain 527/2014 199 §:n mukaista lupaa toiminnan aloittamiselle muutoksenhausta huolimatta, jotta maankaatopaikan toimintaa voidaan jatkaa. Lupahakemuksessa haettu toiminta liittyy voimassa olevaan luvan mukaiseen toimintaan, joka on aloitettu, joten toiminnan aloittaminen muutoksenhausta huolimatta ei tee muutoksenhakua hyödyttömäksi. Suunniteltavat toimet eivät aiheuta ympäristön pilaantumista eikä niillä ole muita merkittäviä ympäristövaikutuksia, jotka muuttaisivat pysyvästi ympäristön tilaa. Mikäli haettua lupaa ei myönnetä, voidaan stabiloidut maa-ainekset toimittaa alueelta muualle asianmukaisen luvan omaavaan vastaanottoipaikkaan. Näin voidaan palauttaa alue voimassa olevan maankaatopaikan ympäristöluvan mukaiseen tilaan.

Lupaviranomainen katsoo, että olemassa olevan ja käytössä olevan maankaatopaikan luvan muuttaminen siten, että osa tietyille alueelle maankaatopaikkaa otettavista maista korvataan stabiloiduilla mailla hakemuksen ja luvan lupamääräysten mukaisesti ei tee muutoksenhakua hyödyttömäksi. Toiminta alueella saa joka tapauksessa jatkua nykyisen maankaatopaikan ympäristöluvan mukaisesti. Tilanteessa, jossa maisemointiin olisi käytetty stabiloituja maa-aineksia, ja muutoksenhakutuomioistuin päättäisi kumota luvan muutoksen stabiloitujen maiden osalta ja lupapäätös ei saisi lainvoimaa, tulisi stabiloituneet maat toimittaa pois alueelta. Stabiloidut maat tulevat sijaitsemaan rajatulla alueella olemassa olevan maankaatopaikan täyttöalueella ja olemassa olevan täytön päällä, joten niiden poistaminen on mahdollista.

### **KÄSITTELYMAKSU JA SEN MÄÄRÄYTYMINEN**

Tämän ympäristöluvan käsittelymaksu on Keski-Uudenmaan ympäristönsuojeluviranomaisen taksan (hyväksytty 12.12.2023, 171 §) perusteella 3195 €. Maankaatopaikan ympäristöluvan käsittelymaksu on taksan mukaan 5325 euroa. Taksan 5.2

kohdan mukaan toiminnan olennaista muuttamista (YSL 29 §), luvan muuttamista (YSL 89 §) tai luvan muuttamista erityisen selvityksen perusteella (YSL 90 §) koskevan hakemuksen sekä ilmoituksen uudistamisen käsittelymaksu voidaan määrätä enintään 50 prosenttia 3 §:n mukaista vastaavan toiminnan lupapäätöksestä perittävää maksua pienemmäksi. Tämä luvan muutos on käsitelty suppeammin kuin jos kyseessä olisi ollut täysin uusi lupa, joten käytetty työaika on ollut vähäisempi ja maankaatopaikan lupaa alennetaan taksan 5.2 perusteella 40 %.

Ympäristöluvan käsittelymaksu määräytyy ympäristönsuojeluviranomaisen taksan 3 §:n ja taksan liitteenä olevan maksutaulukon kohdan 12.1 mukaan.

### **SOVELLETUT OIKEUSOHJEET**

Ympäristönsuojelulaki (YSL 527/2014): 5, 6, 7, 8, 11, 12, 14, 15, 16, 17, 19, 20, 27, 29, 34, 39, 40, 42, 43, 44, 48, 49, 52, 53, 54, 58, 59, 60, 61, 61a, 62, 66, 70, 83, 85, 87, 89, 94, 123, 133, 134, 170, 172, 190, 191, 198, 199, 205 ja 209 §;  
 Valtioneuvoston asetus ympäristönsuojelusta (YSA 713/2014): 2, 3, 4, 6, 8, 11, 12, 13, 14, 15, 16 ja 20 §;  
 Jätelaki (JL 646/2011): 5, 8, 12, 13, 15, 16, 17, 28, 29, 30, 72, 74, 118, 119, 120, 121, 122, 123 ja 141 §;  
 Valtioneuvoston asetus jätteistä (JA 978/2021); 4, 33, 36, 41 §  
 Laki eräistä naapuruussuhteista (NaapL 26/1920): 17 §;  
 Valtioneuvoston päätös melutason ohjearvoista (993/1992);  
 Laki vieraslajeista aiheutuvien riskien hallinnasta (1709/2015) 3, 4 §;  
 Tuusulan kunnan hallintosääntö (Tuusulan kunnanvaltuusto 9.12.2024 § 126);  
 Keski-Uudenmaan ympäristökeskuksen toimintasääntö (Keski-Uudenmaan ympäristölautakunta 19.9.2023 § 109);  
 Keski-Uudenmaan ympäristönsuojeluviranomaisen taksa (Keski-Uudenmaan ympäristölautakunta 12.12.2023 § 171).

### **LUPAPÄÄTÖKSESTÄ TIEDOTTAMINEN**

Päätösote	Hakija Nurmijärven kunta
Asiaote	Uudenmaan ELY-keskus, kirjaamo (sähköisesti) Nurmijärven kunnanhallitus (sähköisesti) Muistutuksen jättäneet
Tieto päätöksestä	Rajanaapurit ja muut tiedossa olevat asianosaiset

Tieto päätöksestä julkaistaan Nurmijärven Uutiset -lehdessä.

### **Ilmoittaminen sähköisillä ilmoitustauluilla**

Päätöskuulutus on nähtävillä Keski-Uudenmaan ympäristökeskuksen ja Nurmijärven kunnan sähköisillä ilmoitustauluilla 24.2. - 2.4.2025.

### **Lupapäätöksen nähtävillä olo**

Lupapäätös valitusosoituksineen pidetään nähtävillä 24.2. - 2.4.2025 Keski-Uudenmaan ympäristökeskuksen verkkosivuilla.

### **MUUTOKSENHAKU**

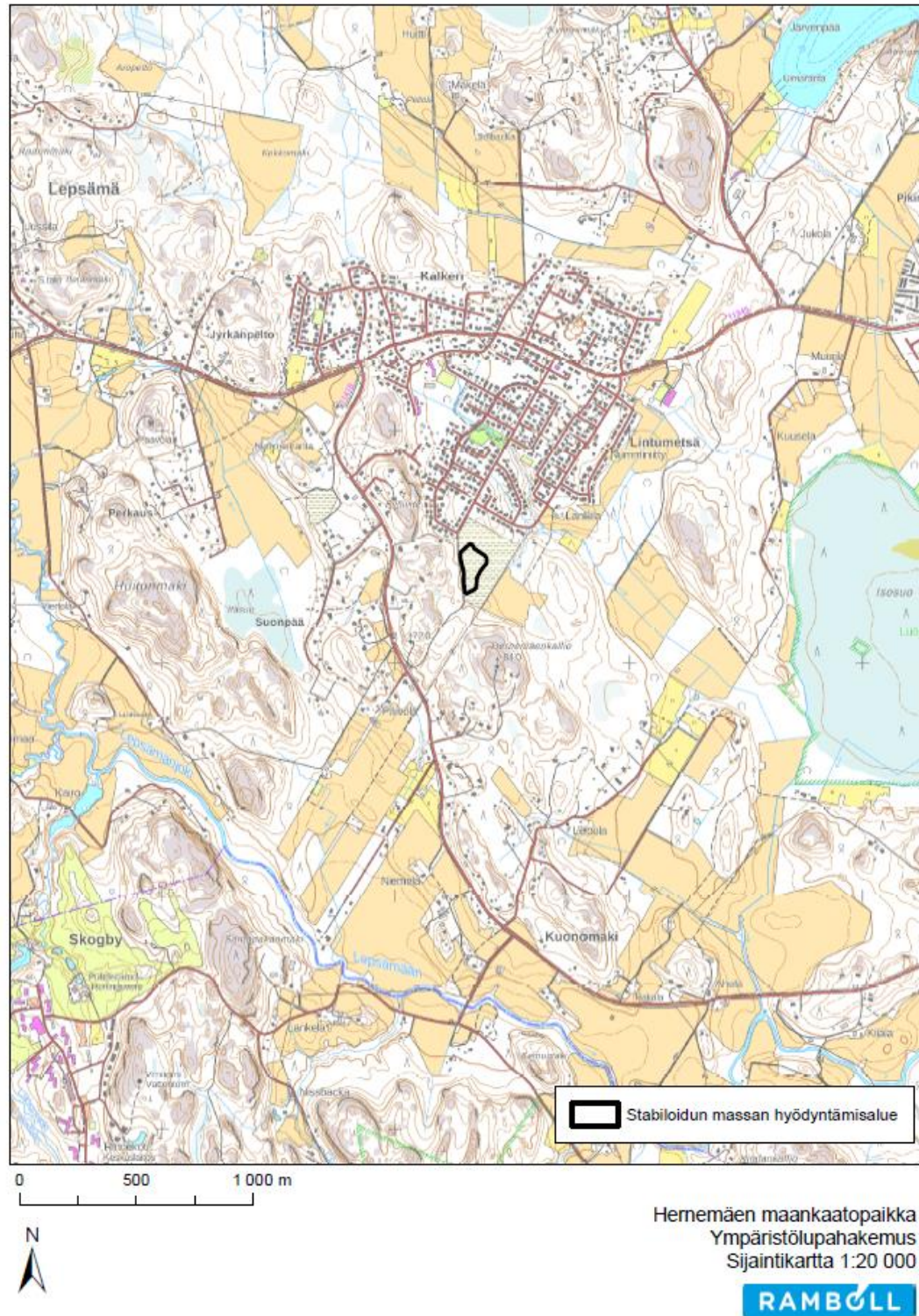
Tähän päätökseen saa hakea muutosta valittamalla Vaasan hallinto-oikeuteen. Asian käsittelystä perittävistä maksusta valitetaan samassa järjestyksessä kuin päätösasiasta. Valitusosoitus on päätöksen liitteenä. Viimeinen valituspäivä on 2.4.2025.

**LIITTEET**

1. Sijaintikartta
2. Stabiloitujen maiden hyödyntämisalue ja sen työnaikainen hulevesien hallinta

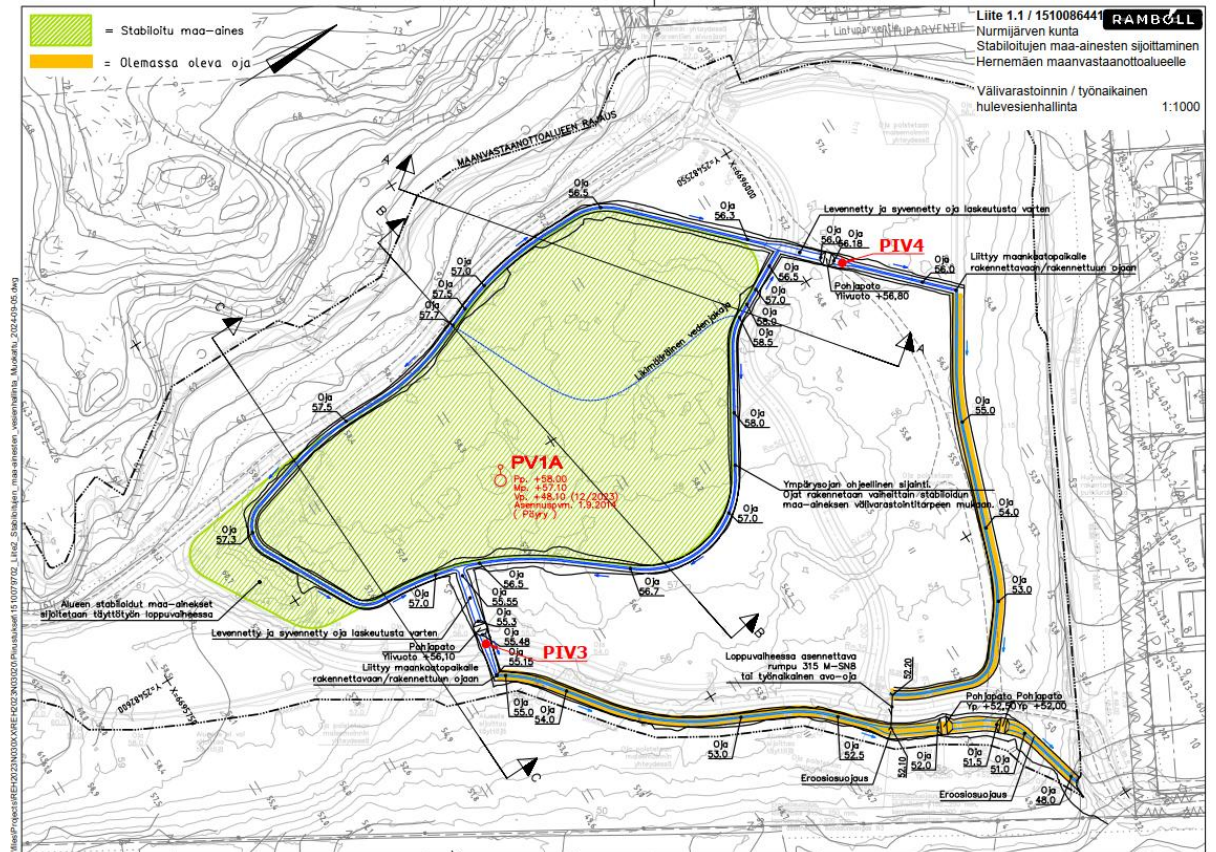
## Liite 1 Sijaintikartta

**Sijaintikartta** (alkuperäinen sijaintikartta on ympäristölupahakemuksen liitteenä, tähän liitetty kartta ei ole mittakaavassa)



Lähde: Nurmijärven kunta, Stabiloitujen maiden hyödyntäminen, Hernemäen maankaatopaikka, muutoshakemus ympäristölupaan, 11.3.2024, Ramboll

## Liite 2 Stabiloitujen maa-ainesten hyödyntämisalue ja sen työnaikainen hulevesien hallinta



Lähde: Nurmijärven kunta, Stabiloitujen maiden hyödyntäminen, Hernemäen maankatopalkka, täydennys ympäristölupahakemukseen, 5.9.2024, Ramboll